



# **Lokalna Strategia Rozwoju na lata 2007 – 2015**

## **Stowarzyszenie Rozwoju Ziemi Płockiej**



**Gminy:**

**Bielsk  
Brudzeń Duży  
Drobin  
Słupno  
Stara Biała  
Staroźreby**

**CZERWIEC 2011**

# Spis treści

<b>WSTĘP</b> .....	<b>3</b>
<b>1.CHARAKTERYSTYKA LOKALNEJ GRUPY DZIAŁANIA</b> .....	<b>4</b>
1.1.NAZWA I STATUS PRAWNY .....	4
1.2.PROCES BUDOWANIA PARTNERSTWA.....	4
1.3.CHARAKTERYSTYKA CZŁONKÓW LGD .....	5
1.4.STRUKTURA CIAŁA DECYZYJNEGO .....	7
1.5.ZASADY I PROCEDURY FUNKCJONOWANIA .....	9
1.5.1.Regulamin organizacyjny Rady .....	9
1.5.2.Procedura naboru pracowników .....	10
1.5.3.Warunki techniczne i lokalowe biura.....	11
1.6.KWALIFIKACJE I DOŚWIADCZENIE OSÓB WCHODZĄCYCH W SKŁAD RADY STOWARZYSZENIA .....	12
1.7.DOŚWIADCZENIE LGD .....	17
<b>3.ANALIZA SWOT</b> .....	<b>35</b>
3.1.MOCNE I SŁABE STRONY OBSZARU OBJĘTEGO STRATEGIĄ.....	36
3.2.SZANSE I ZAGROŻENIA DLA REALIZACJI STRATEGII .....	38
3.3.WNIOSKI Z ANALIZY .....	39
<b>4.WIZJA ROZWOJU, MISJA I CELE LOKALNEJ STRATEGII DZIAŁANIA</b> .....	<b>40</b>
4.1.WIZJA ROZWOJU OBSZARU OBJĘTEGO STRATEGIĄ .....	41
4.2.MISJA LOKALNEJ GRUPY DZIAŁANIA.....	41
4.3.CELE SZCZEGÓŁOWE STRATEGII .....	41
4.4.OPIS PRZEDSIĘWZIĘĆ.....	44
<i>Przedsięwzięcie I. Aktywna integracja i rozwój kompetencji</i> .....	44
<i>Przedsięwzięcie II. Szwajcaria Mazowiecka</i> .....	46
<i>Przedsięwzięcie III. Natchnienie i fart czyli pieniądze dla przedsiębiorczych</i> .....	47
<b>5.SPÓJNOŚĆ SPECYFIKI OBSZARU Z CELAMI LSR</b> .....	<b>48</b>
<b>6.UZASADNIENIE PODEJŚCIA ZINTEGROWANEGO</b> .....	<b>49</b>
<b>7.UZASADNIENIE PODEJŚCIA INNOWACYJNEGO</b> .....	<b>49</b>
<b>8.PROCEDURA WYBORU OPERACJI PRZEZ LGD</b> .....	<b>49</b>
<b>9.BUDŻET LSR</b> .....	<b>53</b>
<b>10.OPIS PROCESU PRZYGOTOWANIA LSR</b> .....	<b>54</b>
<b>11.OPIS PROCESU WDRAŻANIA I AKTUALIZACJI LSR</b> .....	<b>55</b>
<b>12.OKREŚLENIE ZASAD, SPOSOBU I TOKU DOKONYWANIA EWALUACJI W ZAKRESIE WDRAŻANIA LOKALNEJ STRATEGII ROZWOJU</b> .....	<b>58</b>
<b>13.POWIĄZANIA LSR Z INNYMI DOKUMENTAMI PLANISTYCZNYMI</b> .....	<b>59</b>
<b>14.PLANOWANE DZIAŁANIA REALIZOWANE PRZEZ LGD W RAMACH INNYCH PROGRAMÓW WDRAŻANYCH NA OBSZARZE LSR</b> .....	<b>61</b>
<b>15.PRZEWIDYWANY WPLYW REALIZACJI LSR NA ROZWÓJ REGIONU I OBSZARU</b> .....	<b>61</b>
<b>16.ZAŁĄCZNIKI</b> .....	<b>62</b>

## **Wstęp**

Lokalna Strategia Rozwoju to podstawowy dokument partnerstwa realizowanego w osi LEADER. Istotę podejścia charakteryzują: związaną terytorialną, programowanie realizowane oddolnie i w sposób zintegrowany oraz partnerstwo publicznoprawne, a także zarządzanie i finansowanie na szczeblu lokalnym.

Niniejsza strategia stanowi jednolity dokument wskazujący kierunki działania mogące zdynamizować rozwój obszaru objętego jej działaniem uwzględniając:

- podstawowe reguły i zasady wynikające ze specyfiki podejścia LEADER;
- uwarunkowania i specyfikę lokalną.

Użyte w opracowaniu skróty:

LGD – Lokalna Grupa Działania

LSR – Lokalna Strategia Rozwoju

PROW – Program Rozwoju Obszarów Wiejskich

# 1. Charakterystyka Lokalnej Grupy Działania

## 1.1. Nazwa i status prawny

Nazwa	STOWARZYSZENIE ROZWOJU ZIEMI PŁOCKIEJ
Nazwa organu reprezentacji:	ZARZĄD
Data wpisu do rejestru stowarzyszeń:	2006-05-15
Poczta:	BIELSK
Kod pocztowy:	09-230
Nr domu:	12
Ulica:	PLAC WOLNOŚCI
Miejscowość:	BIELSK
Gmina:	BIELSK
Powiat:	PŁOCKI
Województwo:	MAZOWIECKIE
Forma Prawna:	STOWARZYSZENIE
Rejestr:	POZYCJA KRS W REJESTRZE STOWARZYSZEŃ
Numer:	0000256857

## 1.2. Proces budowania partnerstwa

Proces budowania Partnerstwa obejmował kilka etapów. Na początku zidentyfikowano potencjalnych partnerów ze sfery publicznej i przeprowadzono wstępne rozmowy z władzami administracyjnymi. Następnie z pomocą potencjalnie zainteresowanych gmin zidentyfikowano partnerów społecznych i gospodarczych. Po tym we wszystkich gminach grupa inicjatywna przeprowadziła z udziałem zainteresowanych stron spotkania promocyjno – informacyjne.

Pierwotnie Partnerstwo miało liczyć 11 gmin, jednak na etapie wypracowywania wspólnego modelu działania przedstawiciele 5 gmin stwierdzili, że w ich przypadku specyfika obszaru wymusza inny model działania. Ostatecznie w LGD uczestniczą przedstawiciele 6 gmin.

## Rysunek 1. Granica i obszar LGD



Po wypracowaniu wspólnych zasad, na których będzie opierało się Partnerstwo zwołano zebranie założycielskie, na którym dokonano wyboru komitetu założycielskiego i uchwalono statut. Następnie Partnerstwo Stowarzyszenie Rozwoju Ziemi Płockiej z siedzibą w Bielsku zostało zarejestrowane w Krajowym Rejestrze Sądowym.

### 1.3. Charakterystyka członków LGD

Tabela 1 przedstawia listę członków Lokalnej Grupy Działania w momencie tworzenia LSR. Zakłada się możliwość rozszerzenia składu LGD.

**Tabela 1. Lista członków LGD**

Lp.	Nazwisko, Imię	Podmiot	Siedziba / Obszar działania
1	Kowalak Małgorzata	Stowarzyszenie	Gm. Staroźreby
2	Kapuścińska Marzena	Stowarzyszenie	Gm. Brudzeń Duży
3	Szpiek Monika	Sektor publiczny	Gm. Stara Biała
4	Rozkosz Józef Jerzy	Sektor publiczny	Gm. Bielsk
5	Suska Janusz	Gospodarstwo rolne	Gm. Drobin
6	Słaby Lucjan	Sektor gospodarczy	Gm. Drobin
7	Orłowska Alicja	Sektor gospodarczy	Gm. Drobin
8	Klekowicki Maciej	Gospodarstwo rolne	Gm. Drobin
9	Klimczewska-Wiśniewska Małgorzata	Sektor publiczny	Powiat płocki
10	Woźniak Magdalena	Osoba fizyczna	Gm. Bielsk
11	Kajkowska Urszula	Sektor publiczny	Gm. Bielsk
12	Sowińska Barbara	Sektor publiczny	Gm. Bielsk
13	Kamiński Henryk	Sektor publiczny	Gm. Nowy Duninów
14	Wiśniewski Sławomir	Sektor publiczny	Gm. Drobin
15	Kania Andrzej	Sektor gospodarczy	Gm. Słupno

16	Moderacki Marek	Sektor gospodarczy	Gm. Brudzeń Duży
17	Ziarko Urszula	Sektor publiczny	Gm. Staroźreby
18	Smolińska Bożena	Osoba fizyczna	Gm. Bielsk
19	Wierzchowska Edyta	Osoba fizyczna	Gm. Bielsk
20	Luśniewska Leonarda	Sektor publiczny	Gm. Słupno
21	Czekaj Maria	Osoba fizyczna	Gm. Bielsk
22	Zielińska Krystyna	Osoba fizyczna	Gm. Bielsk
23	Matusiak Sylwia	Osoba fizyczna	Gm. Bielsk
24	Słowiński Rafał	Stowarzyszenie	Gm. Brudzeń Duży
25	Nagórka Honorata	Sektor publiczny	Gm. Staroźreby
26	Dzięcioł Andrzej	Sektor gospodarczy	Gm. Drobin
27	Jabłoński Maciej	Gospodarstwo rolne	Gm. Bielsk
28	Maciejowska-Rogucka Katarzyna	Sektor publiczny	Powiat płocki
29	Kwiecień Katarzyna	Osoba fizyczna	Gm. Drobin
30	Wawrzyński Sławomir	Sektor publiczny	Gm. Stara Biała
31	Kajkowski Włodzimierz	Gospodarstwo rolne	Gm. Stara Biała
32	Kisielewski Henryk	Osoba fizyczna	Gm. Brudzeń Duży
33	Nowak Przemysław	Sektor gospodarczy	Gm. Brudzeń Duży
34	Dąbkowski Leon	Sektor gospodarczy	Gm. Staroźreby
35	Stradomski Józef	Sektor publiczny	Gm. Staroźreby
36	Wąsowski Marek	Sektor gospodarczy	Gm. Radzanowo
37	Jakubowski Stefan	Sektor publiczny	Gm. Słupno
38	Chrzanowski Andrzej	Sektor gospodarczy	Gm. Słupno
39	Kroczewski Marek	Sektor publiczny	Gm. Słupno
40	Polsko-Hiszańska Fundacja Współpracy i Rozwoju	Fundacja	Warszawa
41	Stowarzyszenie na Rzecz Wszechstronnego Rozwoju i Pomocy Mieszkańcom Gminy Staroźreby „Pomóżmy Innym”	Stowarzyszenie	Gm. Staroźreby
42	Stowarzyszenie na Rzecz Społeczności Lokalnej	Stowarzyszenie	Gm. Słupno
43	Ochotnicza Straż Pożarna	Stowarzyszenie	Gm. Bielsk
44	Towarzystwo Przyjaciół Ziemi Drobińskiej	Towarzystwo	Gm. Drobin
45	Lokalna Grupa Działania ARACOVE	Stowarzyszenie	Aracove - Hiszpania
46	Zakład Doskonalenia Zawodowego w Płocku, reprezentowany przez Prezes Zarządu - Alinę Lewicką	Sektor gospodarczy	Powiat płocki

Rozszerzenie składu LGD odbywa się na zasadach określonych w Statucie Stowarzyszenia.

Członkiem zwyczajnym Stowarzyszenia może zostać:

- 1.osoba fizyczna, która:

- jest pełnoletnia;
- spełnia warunki określone w ustawie „Prawo o stowarzyszeniach”;
- działa na rzecz rozwoju obszarów wiejskich i przedstawi właściwą rekomendację wydaną przez partnera społecznego i gospodarczego w rozumieniu przepisów o Narodowym Planie Rozwoju, gminę wiejską, gminę miejsko-wiejską, związek międzygminny, inną osobę prawną, której działalność obejmuje realizację celu Stowarzyszenia;
- złoży deklarację członkowską;

2.osoba prawna, może być członkiem wspierającym Stowarzyszenie:

- po złożeniu wniosku do Zarządu Stowarzyszenia;
- pisemnym ustaleniu z Zarządem zasad wspierania Stowarzyszenia.

Nabycie i stwierdzenie utraty członkostwa w Stowarzyszeniu następuje na podstawie uchwały Zarządu Stowarzyszenia. Utrata członkostwa przez członka zwyczajnego Stowarzyszenia następuje wskutek:

- złożenia Zarządowi pisemnej rezygnacji,
- wykluczenia przez Zarząd za działalność niezgodną ze Statutem lub uchwałą władz Stowarzyszenia, z powodu pozbawienia praw publicznych prawomocnym wyrokiem sądu,
- cofnięcia rekomendacji,
- śmierci.

## 1.4. Struktura ciała decyzyjnego

Poniżej przedstawiono w ujęciu tabelarycznym skład Rady – Organu decyzyjnego.

**Tabela 2. Skład Rady – Organu decyzyjnego**

Lp.	Nazwisko Imię	Sektor	Gmina	Przedstawiciel
	1	2	3	4
1	Rozkosz Józef Jerzy	publiczny	Bielsk	Wójt Gminy
2	Jankowska Zofia	gospodarczy	Bielsk	przedsiębiorca
3	Dwojnych Andrzej	publiczny	Brudzeń Duży	Wójt Gminy
4	Kapuścińska Marzena	społeczny	Brudzeń Duży	stowarzyszenie
5	Wiśniewski Sławomir	publiczny	Drobin	Burmistrz Miasta i Gminy

Lp.	Nazwisko Imię	Sektor	Gmina	Przedstawiciel
	1	2	3	4
6	Orłowska Alicja	gospodarczy	Drobin	przedsiębiorca
7	Chrzanowski Andrzej	społeczny	Słupno	rolnik
8	Jakubowska Joanna	społeczny	Słupno	Stowarzyszenie
9	Wawrzyński Sławomir	publiczny	Stara Biała	Wójt Gminy
10	Oleśkiewicz-Kiciak Urszula	publiczny	Stara Biała	kierownik SPZOZ
11	Stradomski Józef	publiczny	Staroźreby	Wójt Gminy
12	Kowalak Małgorzata	społeczny	Staroźreby	Stowarzyszenie

Po przeanalizowaniu składu Organu decyzyjnego należy stwierdzić, co następuje:

- w skład Organu wchodzi przedstawiciele wszystkich gmin będących członkami albo Partnerami LGD;
- w skład Organu wchodzi co najmniej trzech przedstawiciele podmiotów sektora publicznego będących członkami albo Partnerami LGD;
- w skład Organu wchodzi co najmniej trzech przedstawiciele podmiotów sektora społecznego będących członkami albo Partnerami LGD;

### **Sposób powoływania i odwoływania**

Kadencja Rady Stowarzyszenia wynosi 4 lata. Rada jest wybierana przez Walne Zebranie Członków Stowarzyszenia spośród członków tego zebrania. W skład Rady wchodzi od 6 do 12 osób wybieranych i odwoływanych przez Walne Zebranie Członków w sposób zapewniający równą reprezentację przedstawicieli gmin: Bielsk, Brudzeń Duży, Drobin, Słupno, Stara Biała, Staroźreby. Rada ze swego grona wybiera Przewodniczącego i Wiceprzewodniczącego. Wybór wymaga zatwierdzenia przez Walne Zebranie Członków zwykłą większością głosów. Rada składa się z co najmniej:

- 50% członków zwyczajnych Stowarzyszenia wskazanych przez poszczególne podmioty będące partnerami społecznymi i gospodarczymi, a działającymi na obszarze, którego dotyczy Lokalna Strategia Rozwoju, przy czym w składzie Rady nie może być mniej niż 40% kobiet i nie mniej niż 40% mężczyzn;
- 50% członków zwyczajnych, którzy posiadają doświadczenie w realizacji projektów z zakresu rozwoju obszarów wiejskich współfinansowanych ze środków unijnych;



- jedna osoba spośród członków Rady powinna posiadać udokumentowaną znajomość przynajmniej jednego języka roboczego UE w stopniu umożliwiającym swobodne posługiwanie się;
- 50% członków Rady powinno zamieszkiwać obszar objęty działaniem LSR przynajmniej 5 lat przed ich powołaniem.

Osoba będąca członkiem Rady powinna spełniać następujące wymogi:

- posiadać wykształcenie wyższe lub średnie;
- ukończyć szkolenia lub kursy z zakresu rolnictwa, rozwoju obszarów wiejskich i podejścia LEADER;
- uczestniczyć w realizacji projektów na rzecz rozwoju obszarów wiejskich;
- nie może być skazana prawomocnym wyrokiem za przestępstwo popełnione umyślnie.

Odwołanie z funkcji członka Rady następuje w przypadku:

- złożenia rezygnacji;
- choroby powodującej trwałą niezdolność do sprawowania funkcji;
- naruszenia postanowień statutu;
- skazania prawomocnym wyrokiem sądu za przestępstwo popełnione umyślnie.

W przypadku zmniejszenia liczby członków w Radzie w trakcie trwania kadencji, Zarząd zwołuje Walne Zebranie Członków w celu odbycia wyborów uzupełniających.

## **Rola i zadania**

Do wyłącznej kompetencji Rady – Organu decyzyjnego należy wybór operacji zgodnie z art. 62 ust. 4 Rozporządzenia Rady (WE) nr 1698/2005 z dnia 20 września 2005r. w sprawie wsparcia rozwoju obszarów wiejskich przez Europejski Fundusz Rolny na rzecz Rozwoju Obszarów Wiejskich (Dz. Urz. UE L 277 z 21.10.2005r.), które mają być realizowane w ramach opracowanej Lokalnej Strategii Działania.

## **1.5. Zasady i procedury funkcjonowania**

### **1.5.1. Regulamin organizacyjny Rady**

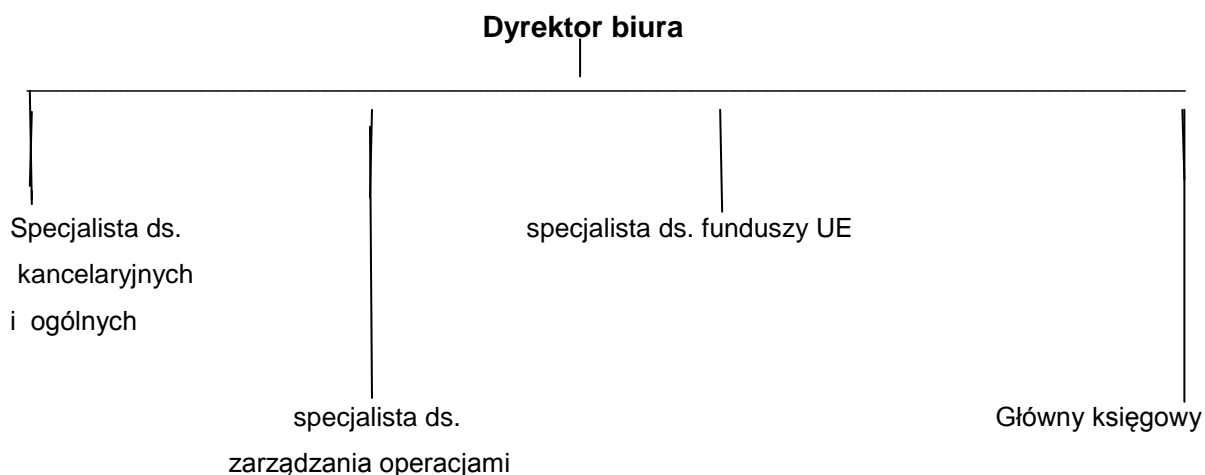
Regulamin organizacyjny Rady – Organu decyzyjnego stanowi Załącznik nr 1 do niniejszej Strategii.

W Regulaminie zawarto uregulowania dotyczące:

- wyłączenia z jednoczesnego członkostwa w innych organach Stowarzyszenia;
- zasady uczestnictwa w pracach Rady;
- zasady przygotowywania i zwoływania posiedzeń Rady;
- porządek posiedzeń Rady;
- zasad głosowania;
- procedury wyłączenia członka z udziału w wyborze operacji;
- procedurę odwoławczą od decyzji Rady;
- sposobu dokumentowania prac Rady.

### 1.5.2. Procedura naboru pracowników

Rysunek 2. Schemat struktury organizacyjnej Biura LGD



Na podstawie powyższego schematu struktury organizacyjnej przygotowano Katalog stanowisk, który stanowi Załącznik nr 2 do niniejszej Strategii. Katalog zawiera Karty opisu stanowiska. Zdefiniowano w nich podział obowiązków i zakres odpowiedzialności na poszczególnych stanowiskach, określają wymagania konieczne i pożądane oraz wyznaczają podległość służbową.

Opracowany proces rekrutacji przewiduje zastosowanie dwóch wariantów procedur:

- procedury standardowej;
- procedury zastępczej.

Procedura standardowa jest stosowana w trakcie rekrutacji jako procedura podstawowa. Procedura zastępcza ma zastosowanie w sytuacji, kiedy występują trudności w zatrudnieniu pracowników spełniających wymagania konieczne.

Zarówno procedura standardowa jak i procedura zastępcza przewidują te same klasyczne etapy rekrutacji. Na procedurę składają się:

- rozpoznanie potrzeb personalnych;
- określenie profilu kandydata – w oparciu o wymagania konieczne i pożądane określa się profil potencjalnego kandydata;
- przeprowadzenie rekrutacji – przewiduje się rekrutację samodzielną, zewnętrzną z wykorzystaniem metody ogłoszenia prasowego;
- selekcja kandydatów – obejmuje ocenę złożonych aplikacji i przeprowadzenie rozmów kwalifikacyjnych;
- dokonanie oceny końcowej i podjęcie decyzji rekrutacyjnej – po przeprowadzeniu rozmów kwalifikacyjnych dokonuje się oceny końcowej i przedstawia propozycję pracy wybranemu kandydatowi.

W sytuacji wystąpienia trudności w zatrudnieniu pracowników spełniających wymagania konieczne przewiduje się następujące odstępstwa od procedury standardowej:

- zmiana profilu potencjalnego kandydata w nawiązaniu do aplikacji, które zostały złożone w procesie rekrutacyjnym;
- zastosowanie rekrutacji zewnętrznej bezpośredniej wśród emerytowanych pracowników jednostek administracji samorządowej i publicznej lub oświaty;
- skorzystanie z usług instytucji pośrednictwa pracy.

### **1.5.3. Warunki techniczne i lokalowe biura**

Lokalna Grupa Działania dysponuje dobrymi warunkami technicznymi i lokalowymi. Rozkład i powierzchnia pomieszczeń umożliwiają przyjmowanie i obsługę interesantów oraz możliwość archiwizowania dokumentów i organizacji spotkań. W skład lokalizacji wchodzi następujące typy pomieszczeń:

- biurowe (50m<sup>2</sup>);
- magazynowe (7m<sup>2</sup>);
- socjalne (9m<sup>2</sup>);

- sanitarne (2 x 4m<sup>2</sup>).

Wyposażenie:

- biurka do pracy,
- stół konferencyjny,
- fotele, sofa i krzesła,
- 4 komputery (przenośny i stacjonarny),
- urządzenie wielofunkcyjne,
- projektor multimedialny,
- 2 kserokopiarki,
- 2 drukarki
- telefon,
- faks,
- szafa metalowa do przechowywania dokumentów.

Biuro dysponuje łączem szerokopasmowym. Biuro jest zlokalizowane w centrum miejscowości z dobrymi możliwościami do parkowania.

## 1.6. Kwalifikacje i doświadczenie osób wchodzących w skład Rady Stowarzyszenia

Poniżej przedstawiono dostępne informacje o kwalifikacjach i doświadczeniu osób wchodzących w skład Rady Stowarzyszenia.

**Tabela 3. Doświadczenie członków Rady – Organu zarządzającego**

Lp.	Nazwisko Imię	Wiedza i doświadczenie	Język roboczy UE	Oświadczenie o co najmniej 3- letnim zameldowaniu na pobyt stały na obszarze LSR	Gmina	Sektor
1	2	3	4	5	6	7
1.	Rozkosz Józef Jerzy	Sektorowy Program Operacyjny „Rozbudowa GOK i Pawilonu Sportowego” w Bielsku Budowa pawilonu sportowego dla Ludowego Klubu Sportowego w Bielsku			Bielsk	publiczny
2.	Jankowska Zofia				Bielsk	gospodarczy

Lp.	Nazwisko Imię	Wiedza i doświadczenie	Język roboczy UE	Oświadczenie o co najmniej 3- letnim zameldowaniu na pobyt stały na obszarze LSR	Gmina	Sektor
1	2	3	4	5	6	7
3.	Dwojnych Andrzej	Wójt Gminy Brudzeń Duży od 2010 roku.			Brudzeń Duży	publiczny
4.	Kapuścińska Marzena	-ukończone studia wyższe na kierunku europeistyka (Szkola Główna Handlowa w Warszawie) -Menadżer Funduszy Europejskich - Certyfikat Kompetencji TUV Nord Polska - międzynarodowe potwierdzenie przez jednostkę certyfikującą kompetencji personelu w obszarze funduszy europejskich (II stopień certyfikacji) - Europejska Grupa Doradcza, Płock, listopad 2007; -Pełnomocnik Funduszy Europejskich - Certyfikat Kompetencji TUV Nord Polska - międzynarodowe potwierdzenie przez jednostkę certyfikującą kompetencji personelu w obszarze funduszy europejskich (I stopień certyfikacji)- Europejska Grupa Doradcza, Płock, kwiecień 2007; dyrektor Regionalnego Centrum Informacji Europejskiej w Płocku -udzielanie informacji z zakresu WPR UE -współpraca z Departamentem Informacji Europejskiej UKIE -prowadzenie szkoleń i spotkań informacyjnych w zakresie WPR UE, funduszy europejskich dla obszarów wiejskich, w tym rewitalizacja obszarów wiejskich -doradca Regionalnego Ośrodka EFS w Płocku -doradztwo klientów instytucjonalnych w zakresie przygotowań i realizacji projektów rozwoju lokalnego na obszarach wiejskich (POKL 9.5, 6.3, 7.3) -Autor Planu Odnowy Miejscowości, zgodnego z wytycznymi PROW 2007-2013)				społeczny
5.	Wiśniewski Sławomir	„Modernizacja przestrzeni publicznej poprzez odnowę rynku w Drobinie.” W 2005 r. podjęto działania rewitalizacyjne mające na celu poprawienie estetyki miasta Drobin. Prace te postanowiono przeprowadzić w ramach dwóch projektów. Źródłem dofinansowania projektu był Sektorowy Program Operacyjny „Restrukturyzacja i modernizacja sektora żywnościowego oraz rozwój obszarów wiejskich 2004-2006” Działanie 4.3-Odnowa wsi oraz zachowanie i ochrona dziedzictwa			Drobin	publiczny

Lp.	Nazwisko Imię	Wiedza i doświadczenie	Język roboczy UE	Oświadczenie o co najmniej 3- letnim zameldowaniu na pobyt stały na obszarze LSR	Gmina	Sektor
1	2	3	4	5	6	7
		kulturowego. W dniu 14.06.2005r. został złożony wniosek o dofinansowanie projektu: „Modernizacja przestrzeni publicznej poprzez odnowę Rynku w Drobinie”. Rolę instytucji wdrażającej pełnił Urząd Marszałkowski Województwa Mazowieckiego. Cele projektu zostały osiągnięte. Odnowiony teren znajdujący się w ścisłym centrum miasta na zawsze odmienił jego oblicze. Miejsce wydeptanych ścieżek ograniczonych pomalowanymi na biało kamieniami, zdewastowanej zieleni zastąpił nowoczesny, przestronny plac z granitową fontanną w jego centrum . Powykrzywiane, siermiężne ławki zostały zastąpione nowymi eleganckimi z kutego metalu i litego drewna. Planowany okres realizacji projektu: maj – listopad 2006 r.				
6.	Orłowska Alicja				Drobin	gospodarczy
7.	Chrzanowski Andrzej				Słupno	gospodarczy
8.	Augustowska Joanna	2007-2008 Studia Podyplomowe „Zarządzanie Projektami” Wyższa Szkoła Przedsiębiorczości i Zarządzania im. Leona Koźmińskiego 2007 Studia Podyplomowe „Zarządzanie Zasobami Ludzkimi” Wyższa Szkoła Przedsiębiorczości i Zarządzania im. Leona Koźmińskiego, Warszawa 2007 - Stowarzyszenie Terenów Organizacji Pozarządowych Szkoła Trenerów Organizacji Pozarządowych (200 godzin), Słupno 2006 Partnerstwo Lokalne na rzecz rozwoju społeczno-gospodarczego 2005 ROSzEFS – BORIS „Rusz głową- tworzenie projektu finansowanego z Europejskiego Funduszu Społecznego” 2004-2005 szkolenie animatorów społecznych w ramach szkolenia Centrum Aktywności Lokalnej, Warszawa Od 7 lat pracuje ze społecznościami wiejskimi w zakresie rozwiązywania problemów społecznych, pracuje metodą CAL, uczestniczyła w tworzeniu Strategii Integracji i Rozwiązywania Problemów Społecznych Gminy Drobin, Mała Wieś, Starożreby, Wąbrzeźno,			Słupno	społeczny

Lp.	Nazwisko Imię	Wiedza i doświadczenie	Język roboczy UE	Oświadczenie o co najmniej 3- letnim zameldowaniu na pobyt stały na obszarze LSR	Gmina	Sektor
1	2	3	4	5	6	7
		<p>Rojewo, a także w tworzeniu wiejskiego partnerstwa lokalnego. Tworzyła na terenie gminy wiejskiej Instrumenty Aktywnej Integracji Społecznej (Centrum Integracji Społecznej, Klub Integracji Społecznej, a także wolontariat „wiejski”).</p> <p>Realizuje liczne projekty dofinansowane ze środków wspólnotowych:</p> <p>-2006-2008 Kierownik Projektu „Przeciw wykluczeniu - Centrum Integracji Społecznej w Słupnie” (stworzenie Centrum Integracji Społecznej). Wartość projektu ok. 1200000 zł.</p> <p>-2008-Projekt systemowy „Bądź aktywny- Centrum Integracji Społecznej w Słupnie” realizowany jest przez Gminny Ośrodek Pomocy Społecznej w Słupnie w ramach Programu Operacyjnego Kapitał Ludzki. Priorytet VII Promocja integracji społecznej. Działanie 7.1.1. Rozwój i upowszechnianie aktywnej integracji przez ośrodki pomocy społecznej współfinansowany ze środków Unii Europejskiej w ramach Europejskiego Funduszu Społecznego. Wartość projektu 180000zł.</p> <p>-2008-Projekt „Nie jesteś sam - Centrum Integracji Społecznej w Słupnie” realizowany jest przez Gminny Ośrodek Pomocy Społecznej w Słupnie w ramach Programu Operacyjnego Kapitał Ludzki. Priorytet VII Promocja integracji społecznej. Działanie 7.2.1. Aktywacja zawodowa i społeczna osób zagrożonych wykluczeniem społecznym współfinansowany ze środków Unii Europejskiej w ramach Europejskiego Funduszu Społecznego. Wartość projektu ok. 1400000 zł.</p> <p>-2008- Projekt „Lider jako animator w środowisku wiejskim” realizowany przez Gminny Ośrodek Pomocy Społecznej w Słupnie w ramach Programu Operacyjnego Kapitał Ludzki. Priorytet IX Rozwój wykształcenia i kompetencji w regionach współfinansowany ze środków Unii Europejskiej w ramach Europejskiego Funduszu Społecznego. Wartość projektu ok. 47000 zł.</p> <p>-2008- Projekt „Partnerstwo Lokalne</p>				

Lp.	Nazwisko Imię	Wiedza i doświadczenie	Język roboczy UE	Oświadczenie o co najmniej 3- letnim zameldowaniu na pobyt stały na obszarze LSR	Gmina	Sektor
1	2	3	4	5	6	7
		<p>NASZA 19 w stronę aktywnej integracji” realizowany jest przez Gminny Ośrodek Pomocy Społecznej w Słupnie w ramach Programu Operacyjnego Kapitał Ludzki. Priorytet VII Promocja integracji społecznej. Działanie 7.3 Inicjatywy lokalne na rzecz aktywnej integracji współfinansowany ze środków Unii Europejskiej w ramach Europejskiego Funduszu Społecznego. Wartość projektu ok. 49000 zł.</p> <p>Prowadzone szkolenia:</p> <ul style="list-style-type: none"> <li>-Program Centrum Aktywności Lokalnej, szkolenia dla pracowników samorządowych, pracowników pomocy społecznej, przedstawicieli organizacji pozarządowych w zakresie animacji, pracy ze społecznością lokalną (zwłaszcza w środowisku wiejskim), tworzenia partnerstw lokalnych, aktywizacji, partycypacji.</li> <li>-Cykl szkoleń w ramach projektu „Akademia Kobiet Aktywnych” realizowanego przez Ministerstwo Pracy i Polityki Społecznej i Stowarzyszenia CAL Odbiorcy: grupy kobiet wiejskich z terenu województwa lubuskiego.</li> <li>-Szkolenia z zakresu tworzenia i działalności partnerstw lokalnych dla Regionalnego Ośrodka EFS w Płocku. Odbiorcy;/ pracowników samorządowych, pracowników pomocy społecznej, przedstawicieli organizacji pozarządowych.</li> </ul>				
9.	Wawrzyński Sławomir				Stara Biała	publiczny
10.	Oleśkiewicz- Kiciak Urszula				Stara Biała	gospodarczy
11.	Stradomski Józef	<ul style="list-style-type: none"> <li>-Budowa sieci kanalizacji sanitarnej. Budowa sieci głównej Bromierzyk Wieś. Budowa sieci głównej Goszczyno Główne.</li> <li>-Przeprowadzenie remontów szkół w latach 2004-2008</li> </ul>			Staroźreby	Publiczny
12.	Kowalak Małgorzata				Staroźreby	społeczny



## 1.7. Doświadczenie LGD

W ramach dotychczasowej działalności LGD zrealizowała 10 działań o zakresie podobnym do operacji, które mogą być realizowane w ramach działań osi 3 i 4. Są to:

-integracja i aktywizacja

- Prezentacje twórczości artystyczno-muzycznej – gmina Bielsk;
- Sztuka kulinarna – grzyby – gmina Brudzeń Duży;
- Regionalne Targi Czytelnictwa – gmina Drobin;
- Międzygminny bieg przełajowy – gmina Słupno;
- Spartakiada młodzieży szkolnej – gmina Stara Biała;
- Festyn sztuki lokalnej – gmina Staroźreby;

-szkolenia

- przeprowadzono szkolenie pt. „Racjonalne wykorzystanie wody i energii w gospodarstwie rolnym”;
- zrealizowano szkolenie informatyczne;

-współpraca

- zrealizowano 2 wyjazdy studyjne do Hiszpanii.

## 2. Opis obszaru objętego LSR

Obszar objęty LSR położony jest w całości na terenie powiatu płockiego w województwie mazowieckim. Zajmuje powierzchnię 751 km<sup>2</sup>. W większości obejmuje tereny wiejskie liczące 196 sołectw. Na obszarze znajduje się 237 miejscowości.

W skład LGD wchodzi 6 gmin powiatu płockiego, leżących na prawym brzegu Wisły. Ich charakterystykę przedstawiono w Tabeli 4.

**Tabela 4. Charakterystyka gmin wchodzących w skład LGD**

Lp.	Nazwa gminy	Typ gminy	Powierzchnia w km <sup>2</sup>	Liczba sołectw	Liczba miejscowości
1	Bielsk	wiejska	125	38	43
2	Brudzeń Duży	wiejska	159	32	43
3	Drobin	miejsko-wiejska	143	48	46
4	Słupno	wiejska	75	17	19

5	Stara Biała	wiejska	111	24	28
6	Staroźreby	wiejska	138	37	58

## 2.1. Uwarunkowania przestrzenne

Wszystkie gminy, na terenie których utworzono Lokalną Grupę Działania położone są w północno - zachodniej części Mazowsza. I chociaż nie wszystkie leżą bezpośrednio nad Wisłą, to rozpatrywane jako całość są obszarem nadwiślańskim.

### Rysunek 3. Gminy objęte LSR



W Tabeli 5 przedstawiono odległość miejscowości gminnych z terenu tworzących LGD od większych miast w regionie.

**Tabela 5. Odległość od większych miast w regionie**

Lp.	Nazwa gminy	Płock	Włocławek	Warszawa
1	Bielsk	19,0	58,9	109,5
2	Brudzeń Duży	21,7	35,9	134,0
3	Drobin	34,0	74,7	94,3
4	Słupno	11,3	59,5	96,9
5	Stara Biała	10,0	52,0	118,0
6	Staroźreby	21,9	71,7	90,1

### 2.1.1. Uwarunkowania geograficzne i przyrodnicze

Ukształtowanie terenu jest raczej typowe dla terenu nizinnego, co nie oznacza, że mało urozmaicone. Znaleźć tu można wzgórza, wąwozy i kręte drogi. W dużej mierze uwarunkowane jest to obecnością rzeki Wisły. Gminy Słupno, Stara Biała i Brudzeń Duży leżą bezpośrednio nad Wisłą i znaczna ich część to tereny o dużej atrakcyjności przyrodniczej i krajobrazowej.

Na terenie obszaru Partnerstwa występują tereny równiny morenowej urozmaiconej łańcuchem wzgórz morenowych i kemowych, wysoczyzny polodowcowe, poziomy sandrowe, doliny rzeczne, zespoły pagórków będące pozostałościami dennymi moren czołowych oraz zagłębienia wytopiskowe.

Obszar Partnerstwa posiada wszystkie główne cechy klimatu Polski tzw. klimatu przejściowego. Charakteryzuje się on znacznymi wahaniami przebiegu pór roku, w następujących po sobie latach oraz dużą zmiennością pogody we wszystkich sezonach.

Występuje tu makroklimat centralny o cechach kontynentalnych, z brakiem określonych mas powietrza, bardzo małymi opadami (rzędu 490-530mm) i zbliżonymi do średnich krajowych amplitudach temperatury. Parowanie terenowe wynosi ok. 500 mm/rok, co w zestawieniu z rocznym opadem powoduje występowanie deficytu wody w glebie oraz zjawisko głębokich niżówek w lokalnie zasilanych ciekach. Średnia roczna temperatura wynosi 8,2°C, natomiast średnia dobową temperaturę w miesiącu styczniu i grudniu - 5°C, w lipcu 19°C. Długość okresu wegetacyjnego 210 - 220 dni.

Na terenie działania LGD dominują gleby w klasie III i IV oraz niewielki odsetek gleb w klasie II. Wskaźnik bonitacji kształtuje się zależnie od gminy i mieści się w granicach 0,9 - 1,09.

Na terenie objętym LSR występują złoża kruszyw mineralnych, w większości jednak wydobywane są tylko na skalę lokalną. Dominują głównie piaski i żwiry. Ponadto w gminie Stara Biała znajdują się złoża torfu i gytii, jednak na ich eksploatację została cofnięta koncesja.

Gminy objęte LSR charakteryzują się niskim stopniem zalesienia, który wynosi od 3,6% do 14,2%. Wszystkie one wymagają dolesienia ogólnej powierzchni gminy zgodnie z Krajowym Programem Zwiększania Lesistości do 30% w 2020 r. i 33% w 2050 r.

Na terenie LGD lasy zajmują powierzchnię 60 277 ha ogółem, co stanowi ok. 8% ogólnej powierzchni analizowanego obszaru.

**Tabela 6. Lasy i grunty leśne na obszarze partnerstwa**

Gminy	Bielsk	Brudzeń Duży	Drobin	Słupno	Stara Biała	Staroźreby
<b>Grunty leśne (w ha)</b>						
Ogółem	455,3	2 293,5	565,1	835,1	1 166,6	790,5
<b>Lasy</b>						
Ogółem	453,9	2 269,3	560,2	829,6	1 127,9	786,8

Udział pow. lasów w pow. gminy						
Ogółem	3,60%	14,20%	3,90%	11,10%	10,20%	5,70%

Źródło: GUS 2006

Wśród typowych gatunków drzew występują świerk, sosna, brzoza i olcha.

Cały analizowany obszar jest położony w dorzeczu Wisły. Sieć hydrograficzną tworzą następujące ciek wodne: Wisła, Skrwa Prawa, Sierpianica, Karsówka, Słupianka, Rosica, Biskupka, Wierzbica i Płonka. Większość terenu odwadniana jest przez ciek i rowy melioracyjne.

Ponadto na tym terenie znajdują się dwa jeziora: Józefowskie o powierzchni 24,9 ha oraz Bądkowskie o powierzchni 2,45 ha, a także utworzony w 1970 roku Zbiornik Włocławski o powierzchni 70,2 km<sup>2</sup> i pojemności 408 mln m<sup>3</sup>. Zbiornik stanowi główne źródło poboru wody powierzchniowej dla miasta Płocka dla celów przemysłowych i komunalnych. Jednocześnie pełni rolę głównego odbiornika ścieków.

Na obszarze Partnerstwa nie ma większych zakładów przemysłowych, które mogłyby stanowić istotne zagrożenie dla środowiska naturalnego. Natomiast w sąsiedztwie znajduje się zakład petrochemiczny PKN ORLEN.

Zanieczyszczenia powietrza na tym obszarze związane są głównie z emisją zanieczyszczeń przez zakłady usługowe oraz budynki użyteczności publicznej funkcjonujące na tym terenie. Na stan zanieczyszczenia powietrza negatywnie wpływa również emisja z palenisk domowych, gdzie w procesie spalania wykorzystuje się głównie węgiel kamienny. Również istniejące szlaki komunikacyjne przyczyniają się do zwiększonej emisji gazów, hałasu i zapylenia powietrza, grożą także skażeniem środowiska w wyniku wypadków.

Potencjalnymi ogniskami zanieczyszczeń wód powierzchniowych na terenie objętym LSR są ścieki bytowe i gospodarcze odprowadzane do gruntu, spływy obszarowe z terenów rolniczych, punkty dystrybucji paliw płynnych oraz zrzuty odpadów w pobliżu lub bezpośrednio do cieków i zbiorników wodnych.

Zasadniczym problemem obszaru objętego LSR w zakresie ochrony środowiska pozostaje ciągle niuregulowana gospodarka wodno-ściekowa. W chwili obecnej istnieje znaczna dysproporcja pomiędzy długością sieci wodociągowej i kanalizacyjnej. Nieczystości płynne odprowadzane są do szczelnych zbiorników, skąd następnie powinny być wywożone do oczyszczalni ścieków. Jednak w związku z uciążliwością i wysokimi kosztami istniejącego rozwiązania znaczna część ścieków

zrzucają do wód lub zagospodarowywana na gruntach własnych, co stanowi poważne źródło zanieczyszczenia wód podziemnych i powierzchniowych.

Na terenie objętym LSR znajduje się:

- Park Krajobrazowy,
- 4 rezerваты przyrody,
- Nadwiślański Obszar Chronionego Krajobrazu.

### **Brudzeński Park Krajobrazowy**

Powierzchnia parku wraz z otuliną wynosi 7 568 ha, w tym otulina 4 397 ha. Obszar Parku obejmuje dolinę rzeki Skrwy Prawej w jej dolnym biegu wraz z przylegającymi kompleksami leśnymi (uroczyska Brwilno, Sikórz, Parzeń, Józefów i Lasotki w leśnictwach Sikórz i Brwilno Ostępu Płock). W północnej części Park obejmuje polodowcową rynnę karwosiecką cholewicką z jeziorem Józefowskim i szeregiem drobnych zbiorników wodnych. Skrwa Prawa ma urozmaicony przebieg, miejscami przybiera charakter górskiego potoku, a gdzie indziej tworzy rozlewiska. W dolinie rzeki występują zarówno strome stoki, jak i płaskie tarasy. Główne walory Parku to ciekawa rzeźba terenu, bujna roślinność oraz zabytki kultury materialnej, takie jak: młyny wodne, zespoły dworskie i zabytkowe kościoły.

### **Rezerваты przyrody**

W gminie Słupno występują dwa rezerваты faunistyczne:

- Kępa Wykowska,
- Kępa Ośnicka.

Przedmiotem ochrony w tych rezerwatach są ostoje lęgowe rzadkich i ginących w Polsce ptaków siewkowatych (rybitwy, mewy, sieweczki).

W obrębie gminy Stara Biała znajduje się rezerwat przyrody Brwilno. Jest to rezerwat krajobrazowy o powierzchni 65,68 ha. Przedmiotem ochrony jest fragment świetlistej dąbrowy z charakterystycznym runem. Położony jest na stromej skarpie Wisły. Drzewostan dwupiętrowy tworzy dąb szypułkowy w wieku 80-90 lat z niewielką domieszką sosny pospolitej.

Rezerваты przyrody: „Sikórz” i „Brudzeńskie Jary”.

Aktualna powierzchnia rezerwatu „Sikórz” wynosi 215,87 ha. Rezerwat leży w granicach administracyjnych gminy Brudzeń Duży w leśnictwie Sikórz. Jest to rezerwat krajobrazowy,

częściowy. Pod względem przyrodniczym jest to jeden z najciekawszych zakątków Brudzeńskiego Parku Krajobrazowego, a jednocześnie jeden z najciekawszych obiektów na Mazowszu. Celem ochrony jest zachowanie krajobrazu przełomu Skrwy Prawej wraz z porastającą doliną drzewostanem.

Rezerwat przyrody „Brudzeńskie Jary” leży w granicach administracyjnych gminy Brudzeń Duży w Leśnictwie Sikórz w zarządzie Nadleśnictwa Płock. Zajmuje obszar 39,10 ha. Wokół rezerwatu wyznaczona jest otulina o łącznej powierzchni 35,80 ha. Celem ochrony rezerwatu jest zachowanie skarpy rzeki Skrwy Prawej, jej dopływów oraz występujących na tym terenie zbiorowisk grądowych, ochrona starych drzewostanów dębowych i skupisk unikalnej roślinności zielnej.

### **Nadwiślański Obszar Chronionego Krajobrazu**

Obszar zajmuje powierzchnię 44 504 ha na terenie powiatu płońskiego w gminie: Czerwińsk oraz powiatu plockiego w gminach: miasto i gmina Wyszogród, Mała Wieś, Bodzanów, Słupno, Radzanowo, Stara Biała, Brudzeń Duży, miasto Płock, Słubice i powiatu sochaczewskiego w gminie Iłów.

Obszar ten swoim zasięgiem obejmuje pradolinę Wisły. Dzięki swoim walorom przyrodniczym i krajobrazowym teren ten zaproponowano do objęcia siecią „Natura 2000” – Dolina środkowej Wisły PLB 140004 (na podstawie Dyrektywy Rady Europy 79/409/EWG o ochronie naturalnych siedlisk oraz dziko żyjącej fauny i flory).

Ponadto na terenie gmin objętych LSR znajduje się wiele pomników przyrody oraz liczne zespoły parkowe, które objęte są ochroną konserwatorską.

## **2.1.2. Uwarunkowania historyczne i kulturowe**

Pierwsze pisane wzmianki o Bielsku pochodzą z XI wieku. Przywilej miejski Bielsk otrzymał z nadania Siemowita III w 1373 r., a utracił w 1869 r. w wyniku dekretu carskiego jako restrykcje po powstaniu styczniowym. Historia Bielska związana jest z zakonem benedyktynów z Mogilna. Już od XI wieku Bielsk należał do dóbr klasztornych. Opactwo zachowało patronat nad kościołem aż do XIX wieku. Pod koniec XIV wieku Bielsk stał się ośrodkiem powiatu sądowego ziemi plockiej.

Ślady osadnictwa na terenie gminy Brudzeń Duży szacowane są na VI wiek n.e. Na terenie gminy znajduje się wiele grodzisk i cmentarzysk wczesnośredniowiecznych w większości zniszczonych m.in. w Brudzeniu z VII – VIII w., w Parzeniu z XII w. i Karwosiekach Noskowicach oraz osad w Radotkach z VI – VII w., w Lasotkach z VII – VIII w., w Winnicy z VII – IX w. W miejscowości Sikórz

odkryto także groby należące do kultury tzw. amfor kulistych (ok. 2000 lat p.n.e.). Szczególny rozwój miał miejsce w XII w., a związane to było z bliskością stolicy za czasów Władysława Hermana i Bolesława Krzywoustego. Siedziba władz gminy, miejscowości Brudzeń zaczęła być szerzej znana w XIV wieku w związku z tym, że urodził się tutaj wybitny humanista Paweł Włodkowic. Od XVI w. w rękach Myśluborskich, Brudzyńskich, Krzyżanowskich, Rościńskich. Gmina Brudzeń jako jednostka administracyjna istniała już w XIX w.

Pierwsze wzmianki o Drobinie pochodzą z XIV w. Prawa miejskie uzyskał w 1487 r., które podobnie jak Bielsk utracił w ramach represji carskich, po upadku Powstania Styczniowego.

Przez Drobin „przechodziła” historia i to w dosłownym tego słowa znaczeniu. Tu miały swój postój wojska króla Jagiełły idące pod Grunwald. Tędy cofali się żołnierze z frontu mławskiego. W 1863 ośrodek ruchu powstańczego. Prawa miejskie odzyskał w 1994 roku.

Historia Słupna sięga XII wieku, potwierdzają to znaleziska archeologiczne. Nazwa pochodzi z czasów średniowiecznych, kiedy ustawiono tu słupek graniczny dzielący lasy biskupstw płockiego i wyszogrodzkiego. Słupno było miejscem ostatniej narady czterdziestu generałów Sztabu powstania listopadowego. Na zachód od wsi, na północnej krawędzi doliny rzeki Słupianka odkryto relikty wczesnośredniowiecznego grodziska. Podobnych odkryć dokonano również w Starym Gulczewie i Szeligach.

Pierwsze wzmianki o Starej Białej pochodzą z roku 1378 r. W latach 1807-1809 cały obszar gminy znalazł się w departamencie płockim Księstwa Warszawskiego. Ośrodki parafialne obecnej Gminy Stara Biała powstały w pierwszym okresie XII w., w ośrodkach dóbr duchownych - Proboszczewice, królewskich - Biała i rycerskich - Brwilno. Pierwszą siedzibą obecnej gminy Stara Biała było Brwilno. Granice gminy Brwilno sięgały do Skrwy i obejmowały część terenu dzisiejszych gmin Brudzeń Duży i Płock.

Ślady bytności człowieka w gminie Staroźreby wskazują na wiek XI. W okresie piastowskim była to stara wieś książęca. Parafia staroźrebska powstała w 1402 roku z nadania biskupa płockiego Jakuba z Korzkwi. Około 1580 roku Staroźreby zostały własnością Krasińskich i pozostały nią aż do schyłku XVIII wieku.

Podsumowując przytoczone krótkie rysy historyczne gmin tworzących obszar funkcjonowania LGD, należy stwierdzić, że kulturalny i polityczny rozwój tych ziem był ściśle związany z Płockiem i książętami mazowieckimi.

Wśród najcenniejszych śladów kultury materialnej obszaru Partnerstwa należy wymienić:

-na terenie gminy Brudzeń Duży

- Zabytkowe kościoły: Rokicie, Bądkowo Kościelne, Sobowo, Siecień i Sikórz,
- Dworki i parki podworskie: klasycystyczny dworek z połowy XIX wieku w Sikorzu (u ostatnich właścicieli – Piwnickich gościli w okresie międzywojennym Julian Tuwim, Tadeusz Dołęga – Mostowicz, Antoni Słonimski),
- Ważnym obiektem historycznym zlokalizowanym w okolicy Brudzenia na prawym brzegu Skrwy w starym lesie mieszanym jest grodzisko wczesnośredniowieczne,
- Zespoły dworskie w: Brudzeniu Dużym, Głównie, Winnicy, Karwosiekach Chlewicach,
- Zabytkowy spichlerz z połowy XIX wieku – Siecień.

-na terenie miasta i gminy Drobin

- Park dworski w Biskupicach, II połowa XIX wieku, powierzchnia 2,60 ha,
- Wiatrak w miejscowości Brzechowo, 1890 rok,
- Park dworski w Dobrosielicach, XIX wiek,
- Zajazd; wiatrak koźlak; cmentarz parafialny rzym. – kat., kaplica; kościół parafialny, dzwonnica; dwór, park; układ urbanistyczny średniowieczny; cmentarz żydowski; cmentarz niemiecki. – XVII/XIX wiek w miejscowości Drobin,
- Zespół dworsko – parkowy w Karsach, połowa XIX wieku, dwór drewniano-murowany, park pow. 4,50 ha,
- Zespół dworsko – parkowy w Kowalewie, 1859 rok, dwór zrujnowany, park o pow. 7,50 ha,
- Park dworski w Kozłowie, cmentarz wojenny,
- Zespół dworsko – parkowy w Krajkowie, II połowa XIX wieku, dwór drewniany, park krajobrazowy,
- Zespół dworsko – parkowy w miejscowości Kuchary – Kryski, dwór murowany – 1859 r. park o pow. 6,90 ha,
- Dwór murowany w Łęgu Kasztelańskim, XIX wiek,
- Łęg Probstwo, kościół; dzwonnica, cmentarz parafialny; cmentarzysko, murowany 1409 r. II połowa XIX wieku, stanowisko archeologiczne,
- Milice Kostery (dwór murowany, park – resztki drzewostanu ), II połowa XIX wieku,
- Park dworski – pozostałości w Mogielnicy, II połowa XIX wieku,



- Park dworski w miejscowości Mokrzek, grodzisko nizinne, XIX wiek, stanowisko archeologiczne,
- Park dworski w miejscowości Nagórki Dobrskie, XIX wiek,
- Zespół dworsko – parkowy w miejscowości Psary, XIX wiek,
- Rogotwórski, kościół, cmentarz przykościelny, XIX wiek,
- park dworski, cmentarzysko, XIX wiek, pow. 3,80 ha, stanowisko archeologiczne w miejscowości Setropie,
- Park dworski w miejscowości Tupadły.

-na terenie gminy Słupno

- cmentarz ewangelicko – augsburski z początku XX wieku w miejscowości Bielino Wirginia,
- cmentarz z I wojny światowej w miejscowości Cekanowo,
- park podworski z XIX wieku w miejscowości Gulczewo Stare, wpisany do rejestru zabytków,
- zespół kościoła parafii p.w. Wniebowzięcia NMP, w Miszewku Strzałkowskim,
- kościół murowany z okresu 1910-1920 arch. Józef Pius Dziekoński, wpisany wraz z cmentarzem przykościelnym do rejestru zabytków,
- dzwonnica murowana, lata trzydzieste XX wieku,
- park podworski z połowy XIX wieku w Miszewku Strzałkowskim,
- park podworski z około 1880 roku wpisany do rejestru zabytków, w miejscowości Mirosław,
- zespół kościoła parafii p.w. Św. Marcina, wpisany do rejestru,
- kościół drewniany z 1793 roku restaurowany w latach 1864 i 1871,
- cmentarz przykościelny z pierwszej połowy XVIII wieku,
- grodzisko wpisane do rejestru zabytków, w miejscowości Słupno,
- cmentarz rzymsko – katolicki z końca XIX wieku, w miejscowości Słupno,
- mogiła ofiar terroru hitlerowskiego w miejscowości Słupno,
- grodzisko wpisane do rejestru zabytków, w miejscowości Szeligi,
- zespół kościoła parafii p.w. Św. Anastazego i Wincentego wpisany do rejestru zabytków,
- kościół drewniany sprzed 1974 roku,
- dzwonnica drewniana z połowy XIX wieku,
- cmentarz przykościelny w miejscowości Święcieniec,
- Szeligi - Grodzisko zwane Górą Zamkową (VI-VII w.) z zachowanymi resztkami wału, majdanu oraz fosy Grodzisko-Słupno z XI w. pełniące niegdyś funkcje osady oraz cmentarzyska na terenie wsi Borowiaczki Pieńki.

-na terenie gminy Stara Biała

- drewniany kościół pw. św. Andrzeja w Brwilnie zbudowany w 1710r., jeden z najcenniejszych zabytków architektury drewnianej w powiecie plockim. Wyposażenie wnętrza głównie barokowe z XVII w. Na cmentarzu przykościelnym m.in. drewniana XVIII-wieczna dzwonnica i pomnik ku czci 34 mieszkańców Brwilna zamordowanych przez hitlerowców w obozach koncentracyjnych,
- miejsce pamięci narodowej w lasach brwileńskich upamiętniające miejsce egzekucji ponad 300 mieszkańców Płocka i okolic, rozstrzelanych przez hitlerowców w styczniu 1940 r. oraz 16 i 17 stycznia 1945 r.,
- „Antoniówka” w Brwilnie – oryginalna piętrowa budowla drewniana położona na skarpie wiślanej, w parku wiejskim, w sąsiedztwie dużego kompleksu leśnego, której fundatorem był arcybiskup plocki Antoni Julian Nowowiejski. Aktualnie Dom Opieki Społecznej,
- Zespół pałacowo-parkowy w Srebrnej - wspaniale odrestaurowany XIX - wieczny obiekt, aktualnie ośrodek wypoczynkowo-szkoleniowy Polskiego Koncernu Naftowego ORLEN S.A.,
- Kościół pw. św. Jadwigi Śląskiej w Starej Białej z 1879 r., murowany, zbudowany w stylu neogotyckim. W kaplicy kościoła - marmurowy ołtarz z 1938 r. i 9 figuralnych witraży z 1937 r.,
- grodzisko słowiańskie z X w. w Nowych Proboszczewicach,
- zespół kościoła parafialnego pw. św. Floriana w Starych Proboszczewicach – kościół murowany z 1868 roku, dzwonnica drewniana z przełomu XIX i XX w., kaplica cmentarna murowana z XIX w.

-na terenie Gminy Staroźreby

- Zespół Kościoła Parafialnego pod wezwaniem św. Onufrego – wybudowany w połowie XIX wieku oraz dzwonnica – z końca XIX w.,
- Zajazd położony przy ul. Płockiej z I połowy XIX w.,
- Zespół pałacowo – parkowy, pałac XVIII – XIX wiek, brama wjazdowa II połowa XIX w.,
- Park o pow. 8, 46 ha z pocz. XIX wieku. (młyn 1936 roku, młyn parowy obecnie elektryczny z 1918 r., wiatrak koźlak 1927 roku),
- Zespół Kościoła Parafialnego pod wezwaniem św. Jakuba (drewniany) – 1723 r. Góra Nowa,
- Dzwonnica – koniec XIX wieku. Góra Nowa,
- Zespół dworski, dwór koniec XIX wieku Góra Nowa,

- Zespół dworski, dwór początek XX w., młyn spichlerz, początek XX wieku, park początek XX w. (obecnie w budynkach mieści się Szkoła Podstawowa w Bromierzyku Wsi),
- Zespół dworski, dwór i park – początek XX w. (Bromierz),
- Młyn wodny – pocz. XX wieku (na rzece Płonce) Bylino,
- We wsi Nowe Żochowo znajduje się kopiec usypany przez mieszkańców, dla uczczenia rocznicy marszu wojsk polskich na Grunwald w 1410 roku, Nowe Żochowo,
- W Teodorowie znajduje się tablica upamiętniająca powstanie Konspiracyjnej Wojewódzkiej Rady Narodowej Północnego Mazowsza w 1944 roku.

W trakcie przeprowadzonych z mieszkańcami i członkami Rady wywiadów ustalono, że zachowania kulturowe oraz gwara są charakterystyczne i typowe dla Mazowsza. Pielęgnacja folkloru przejawia się w działalności rzeźbiarzy starożrebskich pana Jerzego Kopczyńskiego z miejscowości Zdziar Wielki i pana Andrzeja Graczyka z miejscowości Worowice-Wyroby, a ewentualne tradycja w rzemiośle, to możliwość reaktywowania wytwórczości wikliniarskiej, kowalskiej i produkcji rzecznych sieci rybackich, oczywiście w kontekście regionalnej atrakcji turystycznej.

## 2.2. Ocena społeczno-gospodarcza obszaru

### 2.2.1. Potencjał demograficzny

Wskaźniki demograficzne mają zasadniczy wpływ na jakość życia, szanse rozwojowe i tempo wzrostu poziomu życia w gminie. Takie parametry jak wykształcenie mieszkańców, gęstość zaludnienia, dodatni poziom przyrostu naturalnego, dodatnie saldo migracji, zachowanie równowagi pomiędzy płciami, właściwe proporcje pomiędzy grupami ludności w wieku przedprodukcyjnym, produkcyjnym i poprodukcyjnym decydują o przyszłości.

W Tabeli 7 zaprezentowano dane dotyczące zmian populacji gmin na przestrzeni lat 2002 -2006.

**Tabela 7. Liczba ludności na terenie gmin w latach 2002 - 2006**

Lata	Gminy						
	Bielsk	Brudzeń Duży	Drobin	Słupno	Stara Biała	Starożreby	Razem
<b>2002</b>	8 917	7 755	8 707	4 509	9 333	7 692	<b>46 913</b>
<b>2003</b>	8 915	7 878	8 640	4 722	9 528	7 610	<b>47 293</b>
<b>2004</b>	8 920	7 868	8 614	4 991	9 706	7 563	<b>47 662</b>
<b>2005</b>	8 922	7 759	8 593	5 293	9 967	7 585	<b>48 119</b>
<b>2006</b>	8 978	7 846	8 643	5 514	10 091	7 633	<b>48 705</b>

Źródło: GUS; stan na dzień 31.12.2006., wg stałego miejsca zameldowania

Największym potencjałem ludnościowym wśród analizowanych gmin odznacza się gmina Stara Biała. Porównywalny jest potencjał gmin Bielsk i Drobin oraz gmin Brudzeń Duży i Staroźreby. Gmina Słupno natomiast stanowi zaledwie 11,4% potencjału ludnościowego LGD.

Analiza danych zawartych w Tabeli 8 wskazuje, że sytuacja ludnościowa na omawianym obszarze jest stabilna, choć w poszczególnych gminach obserwowana jest tendencja spadkowa. Wyjątkiem w tym względzie są gminy Stara Biała oraz Słupno. Przyczyną niekorzystnego trendu jest przede wszystkim ujemne saldo migracji oraz w mniejszym stopniu przyrost naturalny.

**Tabela 8. Struktura wiekowa mieszkańców gmin**

Wyszczególnienie		Gminy						
		Bielsk	Brudzeń Duży	Drobin	Słupno	Stara Biała	Staroźreby	Ogółem
Ogółem	Liczba ludności	8 924	7 812	8 533	5 512	10 130	7 539	<b>48 450</b>
Wiek przedprodukcyjny	Liczba ludności	2 185	1 832	2 097	1 260	2 485	1 885	<b>11 744</b>
	Udział %	24,5	23,5	24,6	22,9	24,5	25,0	<b>24,0</b>
Wiek produkcyjny	Liczba ludności	5 493	4 791	5 065	3 532	6 348	4 395	<b>29 624</b>
	Udział %	61,5	61,3	59,4	64,1	62,7	58,3	<b>61,0</b>
Wiek poprodukcyjny	Liczba ludności	1 246	1 189	1 371	720	1 297	1 259	<b>7 082</b>
	Udział %	14,0	15,2	16,0	13,0	12,8	16,7	<b>15,0</b>
Liczba osób w wieku nieprodukcyjnym na 100 osób w wieku produkcyjnym	2006	62,5	63,1	68,5	56,1	59,6	71,5	<b>64,0</b>

Źródło: Opracowanie własne na podstawie GUS; stan na dzień 31.12.2006r.

W strukturze wiekowej mieszkańców gmin przeważają osoby w wieku produkcyjnym. We wszystkich omawianych gminach udział tych osób w ogólnej liczbie ludności kształtuje się w granicach 61%, co jest współczynnikiem korzystnym. Kolejną pod względem liczebności grupę stanowią osoby w wieku przedprodukcyjnym, przeciętny odsetek kształtuje się na poziomie powyżej 24%. Znacznie niższy jest odsetek ludności w wieku poprodukcyjnym, który wynosi 15%.

Niekorzystnie natomiast kształtuje się wskaźnik liczby osób w wieku nieprodukcyjnym na 100 osób w wieku produkcyjnym, który przyjmuje średnią wartość 64.

Poziom wykształcenia mieszkańców na terenie realizacji LSR nie jest zadowalający, największa bowiem liczba osób legitymuje się wykształceniem zaledwie podstawowym. W ostatnich latach obserwowany jest jednak ogólnopolski wzrost zainteresowania ludności podwyższaniem poziomu wykształcenia i kwalifikacji. Trend ten występuje także na obszarze omawianych gmin. Dane zawarte w Tabeli 9 pochodzą z 2002 r., obecnie wskaźniki te kształtują się korzystniej.

**Tabela 9. Poziom wykształcenia mieszkańców gmin objętych LSR**

Wykształcenie	Gmina						
	Bielsk	Brudzeń Duży	Drobin	Słupno	Stara Biała	Staroźreby	Razem
Wyższe	293	219	219	248	355	181	1 515
Policealne	151	79	120	107	132	127	716
Średnie	1 348	1 094	1 134	784	1 714	929	7 003
Zasadnicze zawodowe	2 084	1 806	1 930	972	2 167	1 781	10 740
Podstawowe ukończone	2 706	2 798	2 963	1 446	2 732	2 573	15 218
Podstawowe nieukończone i bez wykształcenia	652	363	740	189	393	560	2 897

Źródło: Dane GUS; 2002r.

## 2.2.2. Potencjał gospodarczy

O potencjale gospodarczym decyduje szereg czynników, wśród których należy wyróżnić aktywność zawodową mieszkańców, lokalny rynek pracy, a także poziom i rodzaj przedsiębiorczości.

Tabela 10 prezentuje strukturę zatrudnienia wg poszczególnych działów gospodarki na terenie Powiatu Płockiego. Analiza danych wskazuje, że w strukturze zatrudnienia dominuje rolnictwo. Kolejnym rodzajem działalności pod względem liczby zatrudnionych jest sektor usługowy, w sektorze przemysłowym natomiast zatrudnionych jest jedynie 10,9% ludności.

**Tabela 10. Struktura zatrudnienia na terenie powiatu płockiego**

Pracujący	Powiat Płocki	Odsetek
Ogółem	23 621	100%
Mężczyźni	12 363	52,3%
Kobiety	11 258	47,7%
<b>Zatrudnienie wg rodzaju działalności</b>		
Sektor rolniczy	15 527	64,7%
Sektor przemysłowy	2 567	10,9%
Sektor usługowy	5 527	23,4%

Źródło: Opracowanie własne na podstawie danych GUS; stan na dzień 31.12.2006r.

Liczba bezrobotnych według stanu na dzień 30.06.2008 r. na obszarze LGD wyniosła 2 806. Przeważająca część analizowanego terenu to obszary wiejskie. Mieszkańcy obszarów wiejskich pozostają grupą szczególnie zagrożoną bezrobociem, bowiem oprócz bezrobocia rejestrowanego występuje na tych obszarach także bezrobocie ukryte. Bezrobocie na wsi ma nieco inny charakter niż w mieście, jest trwalsze, a rynek pracy na wsi jest mniej podatny na zmiany.

Tabela 11 prezentuje dane dotyczące wielkości bezrobocia rejestrowanego na terenie objętym oddziaływaniem LSR.

**Tabela 11. Liczba bezrobotnych w gminach na przestrzeni lat 2004 - 2008**

Gmina	2004		2005		2006		2007		2008*	
	Razem	W tym kobiety	Razem	W tym kobiety	Razem	W tym kobiety	Razem	W tym kobiety	Razem	W tym kobiety
Bielsk	876	464	922	502	837	498	690	428	470	316
Brudzeń Duży	838	462	833	465	725	439	564	376	448	307
Drobin	1033	528	991	523	820	468	687	412	545	341
Słupno	475	248	468	250	396	220	320	182	219	145
Stara Biała	1025	564	1035	594	903	577	697	479	586	402
Staroźrebny	890	460	875	460	736	408	601	345	538	320

\*Stan na dzień 30.06.

Źródło: Dane PUP w Płocku

Analiza danych zawartych w Tabeli 12 wskazuje, że problemem gmin wchodzących w skład LGD jest zjawisko długotrwałego bezrobocia. W ogólnej strukturze bezrobotnych 11,5% stanowią osoby pozostające bez zatrudnienia przez okres 12 – 24 miesięcy oraz 39,6% bezrobotni powyżej 24 miesięcy.

**Tabela 12. Wielkość bezrobocia wg okresu pozostawania bez pracy**

Gmina	Okres pozostawania bez pracy					
	Do 1 miesiąca	1 – 3 miesiące	3 – 6 miesiące	6 – 12 miesiące	12 – 24 miesiące	Powyżej 24 miesięcy
Bielsk	49	62	57	73	50	179
Brudzeń Duży	42	47	53	75	57	174
Drobin	44	53	52	80	48	268
Słupno	29	26	29	39	30	66
Stara Biała	71	72	76	101	76	190
Staroźreby	47	58	57	81	61	234
<b>Ogółem</b>	<b>282</b>	<b>318</b>	<b>324</b>	<b>449</b>	<b>322</b>	<b>1111</b>

Źródło: Dane PUP w Płocku; stan na koniec czerwca 2008 r.

Wśród zarejestrowanych w PUP w Płocku na 30 czerwca 2008 roku większość stanowiły osoby z przedziału wiekowego 25 - 34 lata (32,6%). Młodzież – przedział wiekowy 18-24 lata stanowiła 17,6%. Osoby powyżej 55 roku życia stanowiły natomiast 6,45% ogólnej liczby bezrobotnych. Chociaż na przestrzeni ostatniego roku procentowa struktura wieku zarejestrowanych nie uległa zasadniczym zmianom, to jednak zauważalne jest, że bezrobocie coraz częściej dotyczy osób

starszych. Młodzież natomiast jest głównym beneficjentem korzystnych zmian zachodzących na rynku pracy.

**Tabela 13. Struktura wiekowa bezrobotnych**

Gmina	Wiek bezrobotnych					
	18 – 24	25 – 34	35 – 44	45 – 54	55 - 59	60 - 64
Bielsk	95	159	91	100	22	3
Brudzeń Duży	90	154	102	75	21	6
Drobin	99	150	133	122	32	9
Słupno	33	85	46	39	15	1
Stara Biała	78	188	150	132	31	7
Staroźreby	100	178	122	95	37	6
<b>Ogółem</b>	<b>495</b>	<b>914</b>	<b>644</b>	<b>563</b>	<b>158</b>	<b>32</b>

Źródło: Dane PUP w Płocku; stan na koniec czerwca 2008 r.

Utrzymującą się cechą lokalnego bezrobocia jest niski poziom wykształcenia. Najwięcej osób zarejestrowanych jako bezrobotne posiada wykształcenie gimnazjalne i niższe (39,6%). Najmniejszy zaś wśród bezrobotnych jest udział osób legitymujących się wykształceniem wyższym (4,95%).

Ponadto zauważalny jest fakt, że kobiety legitymują się wyższym poziomem wykształcenia.

**Tabela 14. Bezrobocie wg wykształcenia**

Gmina	Wyższe		Policealne i średnie zawodowe		Średnie ogólnokształcące		Zasadnicze zawodowe		Gimnazjalne i poniżej	
	Razem	kobiety	Razem	kobiety	Razem	kobiety	Razem	kobiety	Razem	kobiety
Bielsk	28	23	109	89	37	31	128	81	168	92
Brudzeń Duży	22	21	109	89	27	23	132	84	158	90
Drobin	12	8	88	70	38	35	158	86	249	142
Słupno	33	25	53	43	15	14	54	27	64	36
Stara Biała	36	27	140	117	40	36	177	108	193	114
Staroźreby	8	7	82	61	28	21	142	86	278	145
<b>Ogółem</b>	<b>139</b>	<b>111</b>	<b>581</b>	<b>469</b>	<b>185</b>	<b>160</b>	<b>791</b>	<b>472</b>	<b>1110</b>	<b>619</b>

Źródło: Dane PUP w Płocku; stan na koniec czerwca 2008 r.

Gospodarka na obszarze działania LGD zdominowana jest przez rolnictwo. Wynika to z wielu czynników, takich jak: położenie geograficzne, ukształtowanie terenu, zasoby naturalne (rodzaj gleb i surowce), ale również wzorce przenoszone z pokolenia na pokolenie.

Użytki rolne stanowią przeważającą część powierzchni każdej z gmin:

- 88,8% w gminie Bielsk;
- 71% w gminie Brudzeń Duży;
- 89% w gminie Drobin;
- 64,3% w gminie Słupno;

- 73,7% w gminie Stara Biała;
- 88,2% w gminie Staroźreby.

Aż 67% gospodarstw funkcjonujących na terenie LGD stanowią gospodarstwa małe o powierzchni do 10 ha. Efektywność produkcji w takich gospodarstwach jest jednak niewielka. Odznaczają się one bowiem małą konkurencyjnością, ponieważ prowadząc działalność wielokierunkową nie są w stanie stosować nowoczesnych technologii produkcji ani odpowiednich środków ochrony roślin, a także zapewnić sobie zbytu po cenach, które byłyby opłacalne.

W strukturze zasiewów dominują zboża (pszenica, żyto, jęczmień) oraz ziemniaki i buraki cukrowe. W gospodarstwach rolnych prowadzona jest również hodowla drobiu, trzody chlewnej oraz bydła.

Zgodnie z danymi GUS opublikowanymi na koniec 2006 r. na terenie LGD działało 2 338 podmiotów gospodarczych, z czego 111 w sektorze publicznym oraz 2 227 w sektorze prywatnym. Spośród podmiotów gospodarczych działających w sektorze prywatnym najpowszechniejszą formą prawną prowadzenia działalności były firmy zarejestrowane przez osoby fizyczne.

**Tabela 15. Podmioty gospodarcze na terenie LGD**

Podmioty gospodarcze	Bielsk	Brudzeń Duży	Drobin	Słupno	Stara Biała	Staroźreby	Ogółem
<b>Ogółem</b>	372	310	373	439	491	353	<b>2 338</b>
<b>Sektor publiczny</b>	28	14	23	10	16	20	<b>111</b>
<b>Sektor prywatny</b>	344	296	350	429	475	333	<b>2 227</b>

Źródło: GUS; stan na 31.12.2006r.

W podziale na sekcje gospodarki narodowej wyraźnie zaznacza się przewaga podmiotów prowadzących działalność handlową, które stanowią 32,16% ogółu podmiotów. Spory jest również udział podmiotów zajmujących się przetwórstwem przemysłowym (11%) oraz budownictwem (10,56%). Niewielkie znaczenie w gospodarce regionu mają natomiast podmioty funkcjonujące w branży hotelarsko – gastronomicznej (jedynie 1,45%), co świadczy o niewielkim potencjale w zakresie obsługi ruchu turystycznego.

**Tabela 16. Podmioty gospodarki narodowej zarejestrowane w systemie REGON wg wybranych sekcji**

Sekcja PKD	Gmina						%*
	Bielsk	Brudzeń Duży	Drobin	Słupno	Stara Biała	Staroźreby	
<b>Rolnictwo, łowiectwo, leśnictwo</b>	28	25	25	31	33	25	<b>7,14</b>



<b>Przetwórstwo przemysłowe</b>	41	37	35	51	61	32	<b>11,00</b>
<b>Budownictwo</b>	38	43	32	36	53	45	<b>10,56</b>
<b>Handel</b>	120	86	129	119	163	135	<b>32,16</b>
<b>Hotele i restauracje</b>	4	3	3	12	8	4	<b>1,45</b>
<b>Transport, gospodarka magazynowa i łączność</b>	15	34	26	47	51	17	<b>8,13</b>
<b>Pośrednictwo finansowe</b>	15	12	9	8	11	8	<b>2,70</b>
<b>Obsługa nieruchomości</b>	30	13	52	58	38	23	<b>9,15</b>
<b>Działalność usługowa</b>	35	25	22	20	36	19	<b>6,71</b>
<b>%</b>	<b>15,91</b>	<b>13,26</b>	<b>15,95</b>	<b>18,78</b>	<b>21,00</b>	<b>15,10</b>	<b>100</b>

Źródło: Opracowanie własne na podstawie danych GUS; stan na 31.12.2006r.

\*wartości w poniższej kolumnie nie sumują się do 100%, ponieważ ujęto tylko wybrane sekcje PKD

Największymi firmami na obszarze działania LGD są:

- PEKLIMAR Sp. z o.o. (gm. Bielsk)
- ZOTPR-P "PEK-MONT", T. Peciakowski Sp.J. (gm. Bielsk)
- N&N NADRATOWSKI (gm. Bielsk)
- Zakłady Mięsne OLEWNIK - BIS Sp. z o.o. (gm. Drobin)
- PERN (gm. Słupno)
- VECTRA (gm. Słupno)
- BEM Brudniccy Sp. z o.o. (gm. Słupno)
- OTEL Sp. z o.o. (gm. Słupno)
- Ponzio Polska Sp. z o.o. (gm. Słupno)
- SCHMIDT POLSKA Sp. z o.o. (gm. Stara Biała)
- SCHULMAN POLSKA Sp. z o.o. (gm. Stara Biała)
- BRENNTAG POLSKA Sp. z o.o. (gm. Stara Biała)

Oprócz wyżej wymienionych funkcjonuje jeszcze szereg nie wymienionych większych i mniejszych podmiotów prowadzących działalność gospodarczą, które w swojej masie mają ogromne znaczenie dla rozwoju społeczności lokalnej. Biorąc pod uwagę trendy gospodarcze i społeczne należy podkreślić, że każdy nowy podmiot i każde nowe miejsce pracy poza rolnictwem ma na przedmiotowym obszarze znaczenie strategiczne.

### **2.2.3. Poziom aktywności społecznej**

Aktywność społeczna mieszkańców - rozumiana jako aktywność charakterystyczna dla społeczeństwa obywatelskiego - przejawia się poprzez wykazanie zainteresowania sprawami wykraczającymi poza życie prywatne, podejmowaniem działań obywatelskich w celu współtworzenia świata wokół siebie i rozwiązywania problemów społecznych.

W ramach tej definicji wyróżnić możemy między innymi uczestnictwo w organizacjach pozarządowych. Na terenie obszaru działania LGD realizuje się to poprzez różne formy poświęcone:

- szkolnictwu i oświacie;
- związkom zawodowym;
- ruchom religijnym;
- stowarzyszeniom sportowym;
- organizacjom charytatywnym;
- organizacjom młodzieżowym;
- związkom hodowców;
- związkom wędkarzy;
- związkom myśliwych;
- ochotniczym organizacjom ratowniczym;
- organizacjom kombatanckim.

Inną formą integrującej aktywności społecznej są imprezy o różnym charakterze od rekreacji i sportu poprzez sztukę kulinarną do targów czytelnictwa.

### **2.3. Specyfika obszaru**

Po dokonaniu diagnozy uwarunkowań przestrzennych i oceny społeczno-gospodarczej obszaru LGD należy stwierdzić, że:

- tereny objęte LSR cechuje wysoki stopień spójności administracyjnej, historyczno-kulturalnej, demograficznej i gospodarczej. Obszar w całości należy do powiatu plockiego, jest ściśle związany z Płockiem i historycznie ujmując książętami mazowieckimi. Stąd na całym obszarze znaczna liczba obiektów dworskich i innych związanych z kulturą materialną dworów. Ludność na rozpatrywanym terenie cechuje niski przyrost naturalny oraz wysokie,

choć zmniejszające się saldo migracji, a także podobna struktura wiekowa mieszkańców, obserwowany jest również podobny poziom wykształcenia ludności, podobny na całym obszarze niski poziom aktywności zawodowej i gospodarczej. Na całym obszarze dominuje funkcja rolnicza. Gospodarstwa rozdrobnione, dominują tradycyjne uprawy rolnicze.

- pod względem przyrodniczo-geograficznym daje się zauważyć różnice w ukształtowaniu terenu i udziale wód powierzchniowych. Na terenie znajdują się Brudzeński Park Krajobrazowy, dwa rezerваты faunistyczne (Kępa Wykowska i Kępa Ośnicka) oraz Nadwiślański Obszar Chronionego Krajobrazu.

Specyficzne dla obszaru LGD jest znikome wykorzystanie warunków przyrodniczych, geograficznych oraz zabytków kultury materialnej do rozwoju lokalnego. Położenie komunikacyjne, umożliwia dogodne połączenie z obszarem, jednocześnie nie obciążając nadmiernym ruchem samego obszaru.

Uwarunkowania lokalne można wykorzystać do rozwoju ruchu turystycznego, w szczególności turystyki krajoznawczej i wiejskiej. Na rozwój turystyki krajoznawczej mogą mieć wpływ zlokalizowane tu liczne zabytki kultury materialnej, miejsca o charakterze historycznym z możliwością animacji festynów i spotkań oraz Brudzeński Park Krajobrazowy, rezerваты faunistyczne: Kępa Wykowska i Kępa Ośnicka oraz Nadwiślański Obszar Chronionego Krajobrazu. Istotnym elementem obszaru organizującym przestrzeń jest Wisła, zarówno jej brzegi jak i spławne koryto, a także Skrwa Prawa i szereg przecinających krajobraz mniejszych rzek.

Na obszarze Partnerstwa istnieje możliwość wytyczenia wielu szlaków turystyki pieszej, rowerowej i konnej z wykorzystaniem krajobrazu oraz miejsc pamięci i zabytków. Skrwa Prawa daje możliwość organizowania 1-2 dniowych spływów kajakowych o dość dużym stopniu trudności. Zbiornik Włocławski daje możliwości rozwoju żeglarstwa i usług z tym związanych.

Lokalna Grupa Działania zamierza zmienić specyfikację obszaru poprzez wykorzystanie pozytywnych uwarunkowań, które umożliwią poprawę jakości życia mieszkańców z terenu działania Partnerstwa poprzez wzrost poziomu aktywności zawodowej i gospodarczej.

### **3. Analiza SWOT**

W celu zorganizowania posiadanej przez Partnerów wiedzy o terenie działania LGD wykorzystano analizę SWOT. Jest to technika powszechnie stosowana, w szczególności podczas uspołecznionego procesu planowania. Dlatego w gminach partnerskich przeprowadzono serię

spotkań warsztatowych, poświęconych analizie ich mocnych i słabych stron (patrz: Rozdział 9. Opis procesu przygotowania LSR). Analizy cząstkowe posłużyły do opracowania listy potencjalnie mocnych i słabych cech terenu objętego działaniem LGD.

### 3.1. Mocne i słabe strony obszaru objętego strategią

W perspektywie uwarunkowań przestrzennych w wyniku analizy ustalono następujące potencjalne mocne i słabe strony:

Potencjalnie mocne strony	Potencjalnie słabe strony
1. Lokalizacja w pobliżu dużych miast 2. Dobra lokalizacja komunikacyjna 3. Drogi wewnątrz obszaru o stosunkowo niskim natężeniu ruchu 4. Tereny z urozmaiconą rzeźbą terenu 5. Istniejący Brudzeński Park Krajobrazowy 6. Położenie na brzegu Wisły i wzdłuż Wisły 7. Występująca spławna rzeka Skrwa 8. Przystań jachtowa i możliwość utworzenia następnych	1. Niski stopień zalesienia / zadrzewienia 2. Niewystarczająca promocja przyrodniczych i geograficznych atutów regionu 3. Niewystarczające wykorzystanie walorów historycznych.

W perspektywie społeczno - gospodarczej analiza wykazała następujące potencjalne mocne i słabe strony:

Potencjalnie mocne strony	Potencjalnie słabe strony
<p>1.Liczne organizacje reprezentujące różne formy aktywności społecznej w różnych dziedzinach</p> <p>2.Duża liczba lokali (remizy, świetlice) do organizowania aktywności społeczno-kulturalnej i publicznej</p>	<p>1.Niewystarczająca liczba kompetentnych i dobrze przygotowanych liderów zarządzających inicjatywami lokalnymi</p> <p>2.Niewystarczającej jakości infrastruktura społeczno-kulturalna i publiczna</p> <p>3.Mało organizowanych integrujących imprez masowych.</p> <p>4.Nierozpoznane potrzeby lokalnego biznesu w zakresie kompetencji kapitału społecznego</p> <p>5. Brak promocji pozytywnych przykładów aktywności w skali lokalnej, krajowej i międzynarodowej</p> <p>6. Niewystarczający poziom kompetencji do rozpoczęcia działalności pozarolniczej</p> <p>7.Niska przedsiębiorczość rodzin</p> <p>8.Brak pracy terapeutycznej z długotrwale bezrobotnymi</p> <p>9.Bezrobotni bez motywacji do podejmowania pracy</p> <p>10.Brak szczegółowych analiz możliwości wykorzystania przyrodniczego, kulturowego</p>

	<p>i materialnego potencjału lokalnego</p> <p>11.Brak wsparcia finansowego przedsięwzięć o charakterze gospodarczym</p> <p>12.Zbyt duża liczba osób utrzymujących się z rolnictwa</p> <p>13.Brak wykwalifikowanych kadr turystyki</p> <p>14.Brak ujednoczonej i spójnej oferty turystycznej</p>
--	---

### 3.2. Szanse i zagrożenia dla realizacji strategii

Przeprowadzenie prawidłowej analizy SWOT nie byłoby możliwe bez oceny potencjalnych szans i zagrożeń pojawiających się na drodze procesów rozwojowych.

Analizą objęto tylko te czynniki, które mogą mieć znaczenie kluczowe dla realizacji wizji.

Potencjalne szanse	Potencjalne zagrożenia
<p>1.Członkostwo Polski w Unii Europejskiej.</p> <p>2.System dotacji z funduszy Unii Europejskiej.</p> <p>3.Regulacje prawne dotyczące pracy telepracy.</p>	<p>1.Malejące ceny turystyki zagranicznej.</p> <p>2.Niski poziom innowacyjności.</p> <p>3.Przywiązanie do tradycyjnych form zarobkowania.</p>

<p>4.Zmiana stylu życia Polaków.</p> <p>5.Większe zapotrzebowanie na usługi związane z wypoczynkiem i rozrywką.</p>	<p>4.Demotywujący system wspomagania osób bezrobotnych.</p>
---	---

### 3.3. Wnioski z analizy

Ocena szans i zagrożeń realizacji procesu rozwoju w kontekście własnych mocnych i słabych stron prowadzi do podstawowego wniosku, że mamy do czynienia z regionem, w którym słabe strony mają przewagę nad mocnymi.

Jednak istotniejsze wydaje się tu zwrócenie uwagi na charakter cech:

- w perspektywie uwarunkowań przestrzennych przeważają potencjalnie mocne strony;
- w perspektywie społeczno – gospodarczej przeważają potencjalnie słabe strony.

Bilansując można stwierdzić, że przewaga potencjalnie słabych stron nad potencjalnie mocnymi stronami bierze się przede wszystkim ze słabości w perspektywie społeczno– gospodarczej, a szczególnie społecznej. Ma to decydujące znaczenie, gdyż uwarunkowania przestrzenne są trudniejsze do wzmocnienia. Biorąc pod uwagę powyższe stwierdzenie, zdefiniowano dwa główne problemy związane bezpośrednio z kapitałem społecznym na terenie działania LGD.

## Problem ogólny 1

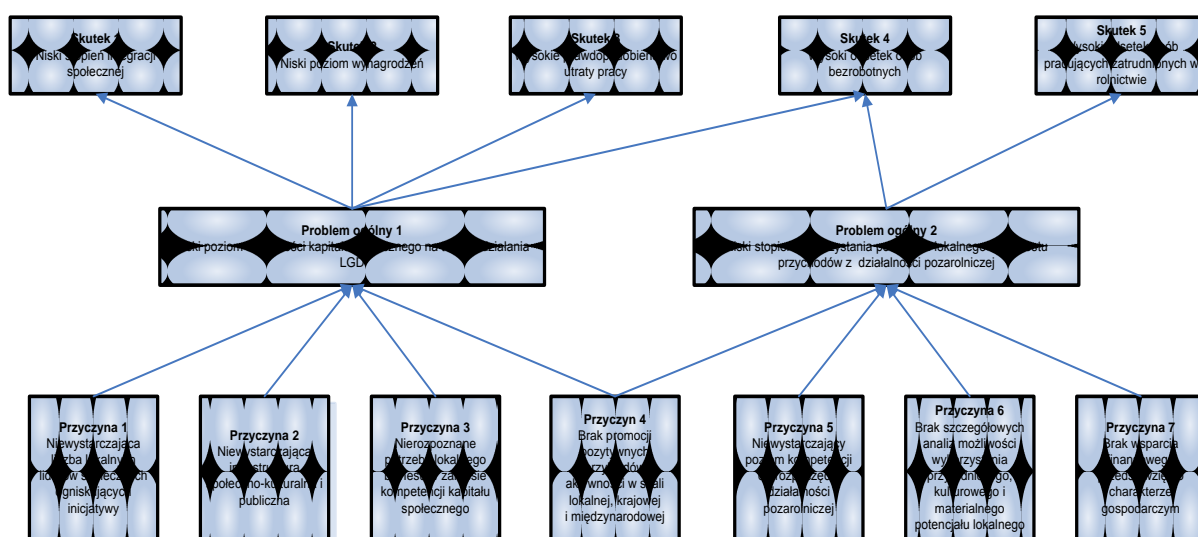
Niski poziom aktywności kapitału społecznego na terenie działania LGD

## Problem ogólny 2

Niski stopień wykorzystania potencjału lokalnego do wzrostu przychodów z działalności pozarolniczej

Dla prześledzenia związków przyczynowo-skutkowych zbudowano drzewo problemów, które zostało przedstawione na Rysunku 4.

Rysunek 4. Drzewo problemów



## 4. Wizja rozwoju, misja i cele Lokalnej Strategii Działania

Strategia ma fundamentalny wpływ na powodzenie przedsięwzięcia niezależnie od tego, czy ma ono charakter biznesowy, czy też jest przedsięwzięciem społecznym o charakterze „non profi”. Warunkuje ona w dużej mierze sukces lub porażkę, wygraną lub przegraną, rozwój lub stagnację. Według P.F.Druckera Strategia jest teorią organizacji, która kształtuje funkcjonowanie organizacji. Co organizacja uznaje za ważne, co powinna robić, a czego nie powinna robić.

Podczas spotkań grupy roboczej, Rady Stowarzyszenia, a także konsultacji indywidualnych o charakterze mniej formalnym, wypracowano poszczególne elementy strategii rozwoju obszaru objętego funkcjonowaniem Lokalnej Grupy Działania.



## 4.1. Wizja rozwoju obszaru objętego strategią

Pierwszym i fundamentalnym pytaniem, jakie należy zadać przy konstruowaniu strategii jest sens podejmowanych działań. Ujawnia się on podczas formułowania wizji, która jest obrazem przyszłości, jaki uczestnicy organizacji chcą wykreować.

Sformułowano następującą wizję rozwoju obszaru objętego strategią:

***„Chcemy, aby postrzegano nas jako społeczność, której dzięki aktywności i wykorzystaniu warunków lokalnych udało się poprawić jakość życia mieszkańców.”***

## 4.2. Misja Lokalnej Grupy Działania

Wizja rozwoju obszaru determinuje misję dla Lokalnej Grupy Działania.

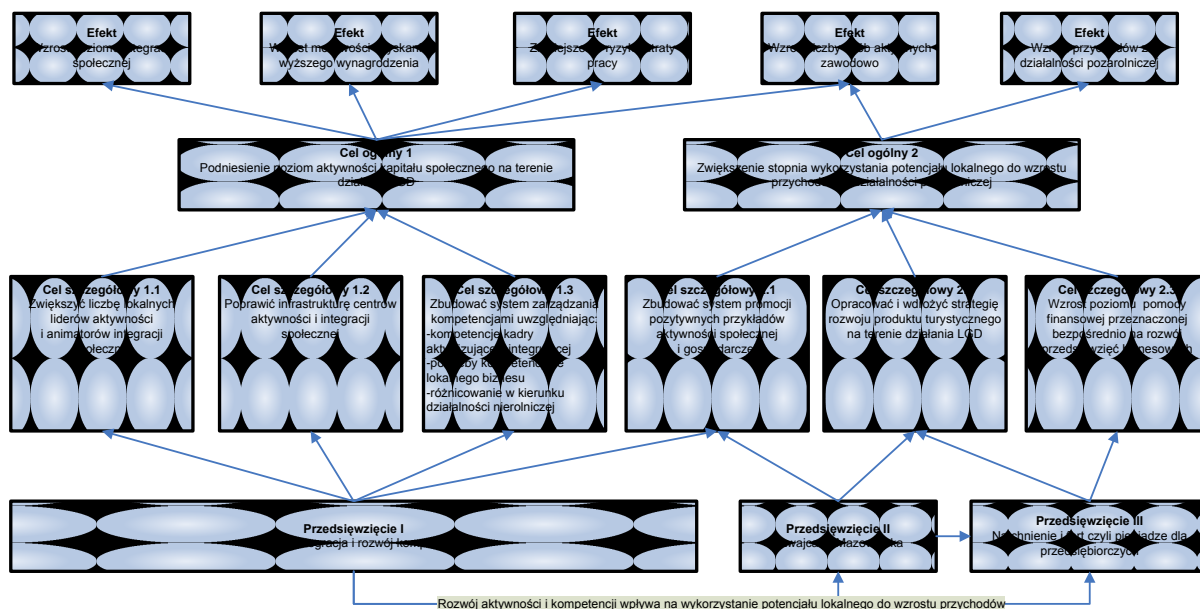
Lokalna Grupa Działania – Stowarzyszenie Rozwoju Ziemi Płockiej przyjęła wyzwanie wynikające z wizji rozwoju i deklaruje swoją misję jako:

***Misją naszej grupy jest zbudowanie aktywnego kapitału społecznego w celu poprawy jakości życia mieszkańców.***

## 4.3. Cele szczegółowe strategii

Dla zrealizowania sformułowanej wizji i zadeklarowanej misji przeformułowano problemy na cele i wykazano związki przyczynowo-skutkowe. Przedstawia to zamieszczone poniżej drzewo celów (Rysunek 5).

Rysunek 5. Drzewo celów



Cele główne są bezpośrednio powiązane z wizją i misją organizacji. Cele te są nadrzędne i służą wyznaczeniu celów cząstkowych (szczegółowych). W ten sposób dokonano weryfikacji hierarchii celów, a logika budowy wskazuje na korelację pomiędzy celami i środkami ich realizacji (przedsięwzięciami).

### Cel ogólny 1 i związane z nim cele szczegółowe

Nr	Cel	Termin	Miernik
1	<b>Podniesienie poziom aktywności kapitału społecznego na terenie działania LGD</b>	2015	Złożone co najmniej 100 wniosków o dofinansowanie operacji
1 1	<b>Zwiększyć liczbę lokalnych liderów aktywności i animatorów integracji społecznej</b>	2011	Liczba liderów, którzy ukończyli szkolenie z wynikiem pozytywnym - 18

1	2	Poprawić infrastrukturę centrów aktywności i integracji społecznej	2013	Liczba odnowionych lub doposażonych obiektów - 12
1	3	Zbudować system zarządzania kompetencjami uwzględniający kompetencje kadry aktywizującej i integrującej, potrzeby kompetencyjne lokalnego biznesu i różnicowanie w kierunku działalności nierolniczej	2011	Liczba uczestników szkoleń, którzy ukończyli szkolenie z wynikiem pozytywnym - 120

### Cel ogólny 2 i związane z nim cele szczegółowe

Nr	Cel	Termin	Miernik	
2	Zwiększenie stopnia wykorzystania potencjału lokalnego do wzrostu przychodów z działalności pozarolniczej	2015	Liczba utworzonych miejsc pracy – 36 Całkowita wartość inwestycji – 3 300 000 zł	
2	1	Zbudować system promocji pozytywnych przykładów aktywności społecznej i gospodarczej	2009	Funkcjonujący system promocji wykorzystujący co najmniej 2 kanały komunikacji.
2	2	Opracować i wdrożyć strategię rozwoju produktu turystycznego na terenie działania LGD	2015	Zrealizowane co najmniej 20 operacji dotyczące wykorzystania zasobów historycznych lub przyrodniczych lub geograficznych w celu rozwoju produktu turystycznego

2	3	Wzrost poziomu pomocy finansowej przeznaczonej bezpośrednio na rozwój przedsięwzięć biznesowych	2015	Kwota 1 689 910 zł wydana na wsparcie przedsiębiorstw
---	---	---	------	--

#### 4.4. Opis przedsięwzięć

##### Przedsięwzięcie I. Aktywna integracja i rozwój kompetencji

Przedsięwzięcie przyczynia się do realizacji:

**celu ogólnego 1.** „Podniesienie poziomu aktywności kapitału społecznego na terenie działania LGD”

**celów szczegółowych:** 1.1. „Zwiększyć liczbę lokalnych liderów aktywności i animatorów integracji społecznej”, 1.2. „Poprawić infrastrukturę centrów aktywności i integracji społecznej”, 1.3. „Zbudować system zarządzania kompetencjami uwzględniający kompetencje kadry aktywizującej i integrującej, potrzeby kompetencyjne lokalnego biznesu i różnicowanie w kierunku działalności nierolniczej” oraz 2.1. „Zbudować system promocji pozytywnych przykładów aktywności społecznej i gospodarczej”.

Ponadto realizacja powyższych celów ma wpłynąć na wzrost kompetencji i aktywności kapitału ludzkiego, a to zaowocuje lepszym wykorzystaniem istniejącego potencjału lokalnego do wzrostu przychodu z działalności pozarolniczej.

##### **Uzasadnienie wynikające ze specyfiki obszaru:**

Niski poziom kompetencji wpływa na aktywność zawodową i społeczną, poziom innowacyjności i skłonność do podejmowania ryzyka. Wszystko to stanowi o jakości kapitału społecznego, który w coraz większym stopniu ma wpływ na powodzenie lub niepowodzenie przedsięwzięć. Z analizy wynika, że istniejący potencjał lokalny nie jest wykorzystywany w stopniu wystarczającym. Dlatego wydaje się, że wzmocnienie kapitału ludzkiego poprzez zlokalizowanie i doposażenie istniejącej infrastruktury (remizy, świetlice, inne) lokalnych centrów aktywności oraz zwiększenie kompetentnej kadry liderów aktywności oraz właściwa promocja dobrych praktyk jest właściwą drogą do

osiągnięcia celu, która stworzy podwaliny pod wykorzystanie istniejącego potencjału lokalnego. Istotne wydaje się, żeby w trakcie realizowania przedsięwzięcia zidentyfikować osoby autentycznie dążące do zmiany.

### Wskaźniki monitorowania

Typ wskaźnika	Wskaźnik	Wartość docelowa
<b>Produkt</b>	liczba osób, które uzyskały certyfikat Lidera Aktywności Lokalnej	18
	liczba wyremontowanych, zmodernizowanych lub wyposażonych świetlic wiejskich lub obiektów pełniących podobną rolę	12
	opracowany program szkoleń kompetencyjnych	1 dokument
	liczba przeprowadzonych szkoleń kompetencyjnych	3 cykle
<b>Rezultat</b>	ilość szkoleń przeprowadzonych przez liderów	18
	liczba przeszkolonych zainteresowanych mieszkańców LGD	180
	ilość zorganizowanych imprez integracyjnych	10
	liczba dni zajęć programowych zorganizowanych przeciętnie w ciągu roku w 1 zmodernizowanym centrum aktywności	120
	liczba imprez okazjonalnych zorganizowanych przeciętnie w ciągu roku w 1 zmodernizowanym centrum aktywności	2
<b>Oddziaływanie</b>	Realizacja tego działania ma wpłynąć na zwiększenie aktywności kapitału społecznego poprzez dostępność informacji udzielanej przez liderów, którzy żyją w środowisku lokalnym, możliwość udzielenia bezpośredniej pomocy przez liderów dla osób zainteresowanych, lepszą promocję LSR, przekazanie niezbędnych kompetencji i wymianę informacji na spotkaniach i imprezach integracyjnych. Zakłada się wzrost samodzielności gospodarczej związanej ze wzrostem kompetencji, przedsiębiorczości i innowacyjności lokalnego kapitału ludzkiego. Działanie ma wpłynąć także na zaspokojenie	

	potrzeb społecznych i kulturalnych mieszkańców z terenu działania LGD, jednocześnie zapewniając rozwój tożsamości i zachowanie dziedzictwa kulturowego oraz specyfiki obszarów wiejskich. Nastąpi trwała poprawa jakości życia dzięki aktywności i wykorzystaniu warunków lokalnych.
--	--

## Przedsięwzięcie II. Szwajcaria Mazowiecka

Przedsięwzięcie przyczynia się do realizacji:

**celu ogólnego 2.** „Zwiększenie stopnia wykorzystania potencjału lokalnego do wzrostu przychodów z działalności pozarolniczej”

**celów szczegółowych:** 2.1. „Zbudować system promocji pozytywnych przykładów aktywności społecznej i gospodarczej” i 2.2. „Opracować i wdrożyć strategię rozwoju produktu turystycznego na terenie działania LGD”

### Uzasadnienie wynikające ze specyfiki obszaru:

Nie tylko niski poziom kompetencji wpływa na aktywność zawodową i społeczną. Ważnym aspektem przy aktywizacji jest także siła oddziaływania pozytywnych przykładów. Dlatego zbudowanie systemu promocji powinno wpłynąć na przełamanie bariery niemożności. Podjęcie działalności związanej z turystyką nie może opierać się na próbach dwóch lub trzech gospodarstw agroturystycznych lub innych podmiotów inaczej związanych z turystyką wiejską. Partnerstwo powinno przyczynić się do powstania spójnego planu rozwoju turystycznego regionu. Możliwe jest to przy wykorzystaniu wszystkich lokalnych walorów przyrodniczych, w tym Brudzeńskiego Parku Krajobrazowego oraz Zbiornika Włocławskiego.

### Wskaźniki monitorowania

Typ wskaźnika	Wskaźnik	Wartość docelowa
Produkt	liczba operacji	60
Rezultat	liczba utworzonych miejsc pracy związanych z turystyką	15
	wzrost liczby gospodarstw rolników prowadzących dodatkową działalność nierolniczą	20

<b>Oddziaływanie</b>	Realizacja tego działania ma wpłynąć na wzrost wykorzystania lokalnych zasobów historycznych, przyrodniczych i geograficznych poprzez rozwój produktu turystycznego. W dłuższym okresie powinny zróżnicować się źródła dochodów oraz powinien nastąpić wzrost dochodów z działalności pozarolniczej. Działanie powinno doprowadzić do poprawy stanu dziedzictwa przyrodniczego i historycznego. Powinien także nastąpić wzrost obiektów małej infrastruktury turystycznej, a także wzrost identyfikacji regionu jako ośrodka wypoczynku i rekreacji. Nastąpi trwała poprawa jakości życia dzięki aktywności i wykorzystaniu warunków lokalnych.
----------------------	---

### **Przedsięwzięcie III. Natchnienie i fart czyli pieniądze dla przedsiębiorczych**

Przedsięwzięcie przyczynia się do realizacji:

**celu ogólnego 2.** „Zwiększenie stopnia wykorzystania potencjału lokalnego do wzrostu przychodów z działalności pozarolniczej”

**celów szczegółowych:** 2.2. „Opracować i wdrożyć strategię rozwoju produktu turystycznego na terenie działania LGD” i 2.3. „Wzrost poziomu pomocy finansowej przeznaczonej bezpośrednio na rozwój przedsięwzięć biznesowych”

#### **Uzasadnienie wynikające ze specyfiki obszaru:**

Wysoki udział osób i rodzin utrzymujących się z rolnictwa stwarza dla nich osobiście, a także dla obszaru LGD duże ryzyko wykluczenia cywilizacyjnego. Różnicowanie działalności w kierunku podejmowania lub rozwijania działalności nierolniczej wpłynie korzystnie na rozwój lokalny i rozwój regionu. Na obszarach wiejskich potrzebna jest promocja zatrudnienia poza rolnictwem. Zdywersyfikuje to działalność gospodarczą i poprawia możliwości zatrudnienia. Jednocześnie wpływa na poprawę konkurencyjności gospodarczej obszarów wiejskich.

#### **Wskaźniki monitorowania**

Typ wskaźnika	Wskaźnik	Wartość docelowa
<b>Produkt</b>	całkowita wartość inwestycji (zł)	3 300 000
<b>Rezultat</b>	liczba utworzonych miejsc pracy	21
<b>Oddziaływanie</b>	Działanie ma spowodować wzrost gospodarczy na terenie Partnerstwa. w wyniku realizacji operacji przewidzianych w ramach	

	<p>przedsięwzięcia powinny nastąpić przesunięcie źródeł zarobkowania w kierunku działalności nierolniczej. W efekcie przewiduje się powstanie nowych miejsc pracy, a także wzrost liczby osób aktywnych zawodowo. Nastąpi trwała poprawa jakości życia dzięki aktywności i wykorzystaniu warunków lokalnych.</p>
--	--

## 5. Spójność specyfiki obszaru z celami LSR

Spójność specyfiki obszaru z celami LSR wynika wprost z zastosowanej metodyki. Na proces definiowania celów składały się następujące elementy:

- sporządzenie opisu obszaru i dokonanie jego analizy;
- sporządzenie matrycy SWOT ze szczególnym uwzględnieniem potencjalnie mocnych i potencjalnie słabych stron analizowanego obszaru;
- opisane powyżej analizy doprowadziły do wniosków, które sformułowano w postaci problemów podstawowych;
- zdefiniowane problemy podstawowe posłużyły do zbudowania drzewa problemów;
- problemy przeformułowano na cele i przedstawiono w postaci drzewa celów.

Wszystkie czynności zostały wykonane z uwzględnieniem perspektywy, którą wyznacza sformułowana wizja.

Podstawowe elementy wyróżniające obszar to:

- gminy o zbliżonej charakterystyce przyrodniczo – geograficznej.
- obszary interesujące z punktu widzenia rozwoju turystyki.
- niski stopień rozwoju przedsiębiorczości.
- silne uzależnienie od rolnictwa.
- wąski rynek pracy.
- niewystarczająca infrastruktura społeczno – kulturalna.
- brak pozytywnych przykładów zmiany innowacyjnej.
- brak wsparcia przedsięwzięć o charakterze gospodarczym, a szczególnie w kierunku wykorzystania turystycznego zasobów lokalnych

...i te elementy starano się uwzględnić podczas definiowania celów LSR.



## **6. Uzasadnienie podejścia zintegrowanego**

Zintegrowany charakter Lokalnej Strategii Działania w obszarze wizji, celów i przedsięwzięć, został zobrazowany za pomocą Drzewa celów (Rysunek 5, Rozdział 4.3. Cele szczegółowe strategii). Wyraźnie zostały wykazane związki przyczynowo-skutkowe prowadzące do możliwości wystąpienia synergii w stopniu wysoce prawdopodobnym.

Zintegrowany jest też proces wykorzystania różnych zasobów lokalnych, poczynając od zasobów przyrodniczych i geograficznych, a kończąc na zasobach historycznych i ogromnej liczbie pozostałości kultury materialnej.

Integracja w perspektywie społecznej i socjalnej wyraża się poprzez udział w tworzeniu strategii aktorów z sektora publicznego, społecznego i gospodarczego. Idea zintegrowanego podejścia LSR realizuje się w dopuszczalności i równym traktowaniu operacji wnioskowanych przez przedstawicieli wszystkich wymienionych wyżej sektorów.

## **7. Uzasadnienie podejścia innowacyjnego**

Innowacyjność ma w Lokalnej Strategii Działania wymiar wyraźnie lokalny. Przejawia się poprzez wykorzystanie zasobu charakterystycznego, jakim jest Brudzeński Park Krajobrazowy jako koła zamachowego do rozwoju regionu w kierunku turystycznym. Kanwą pomysłu jest Park, ale ma on być pretekstem do wykorzystania dogodnego dostępu do terenu Partnerstwa (w kontekście turystycznym) poprzez „wrota” komunikacyjne w Drobinie oraz penetracji miejsc historycznych, miejsc pamięci, zabytków kultury materialnej i pięknych krajobrazowo miejsc z wykorzystaniem tras pieszych i rowerowych. Kontrapunktem stanie się zdatna do turystyki kajakowej Skrwa Prawa, mająca możliwości przyciągnięcia miłośników przeżyć o charakterze survivalowym oraz możliwy do wykorzystania żeglarskiego (wodnego) Zbiornik Włocławski.

## **8. Procedura wyboru operacji przez LGD**

Procedura przyjmowania i oceny wniosków o dofinansowanie będzie składała się z kilku etapów:

- nabór wniosków;
- ocena kwalifikowalności;

- ocena zgodności z celami LSR;
- ocena zgodności z lokalnymi kryteriami wyboru;
- podjęcie uchwały o dofinansowaniu.

Nabór wniosków rozpoczyna się od dnia określonego w wezwaniu do składania wniosków. Opublikowanie wezwania poprzedzone jest ustaleniem w porozumieniu z samorządem województwa lub agencją płatniczą terminu otwarcia naboru wniosków. Biuro LGD przygotowuje i publikuje treść wezwania. Wezwanie powinno zawierać między innymi lokalne kryteria wyboru operacji do finansowania. Wezwanie publikowane jest na oficjalnej stronie internetowej LGD oraz w miejscach zwyczajowo wykorzystywanych do publikacji aktów prawa miejscowego. Biuro LGD przyjmuje wniosek i rejestruje go zgodnie z przyjętą procedurą wewnętrzną. Następnie dokonuje sprawdzenia pod względem kompletności i prawidłowości. Sprawdzenie wszystkich wniosków powinno zostać zakończone w ciągu 30 dni roboczych licząc od dnia następnego po zakończeniu naboru wniosków. Biuro LGD wzywa w tym czasie wnioskodawcę do uzupełnienia braków w terminie 7 dni. Wnioskodawca może dokonać 3 poprawek. Jeżeli w przewidzianym okresie i przewidzianej liczbie poprawek wniosek nadal pozostaje niekompletny lub nieprawidłowy do wnioskodawcy wysyła się informację, że wniosek nie został zakwalifikowany do dalszej oceny, podając przyczyny takiej decyzji. Informację podpisuje Prezes Zarządu lub jego zastępca. Wnioskodawca może wnieść protest od podjętej decyzji. Protest rozpatruje Rada – Organ decyzyjny. Za ten etap odpowiada biuro LGD.

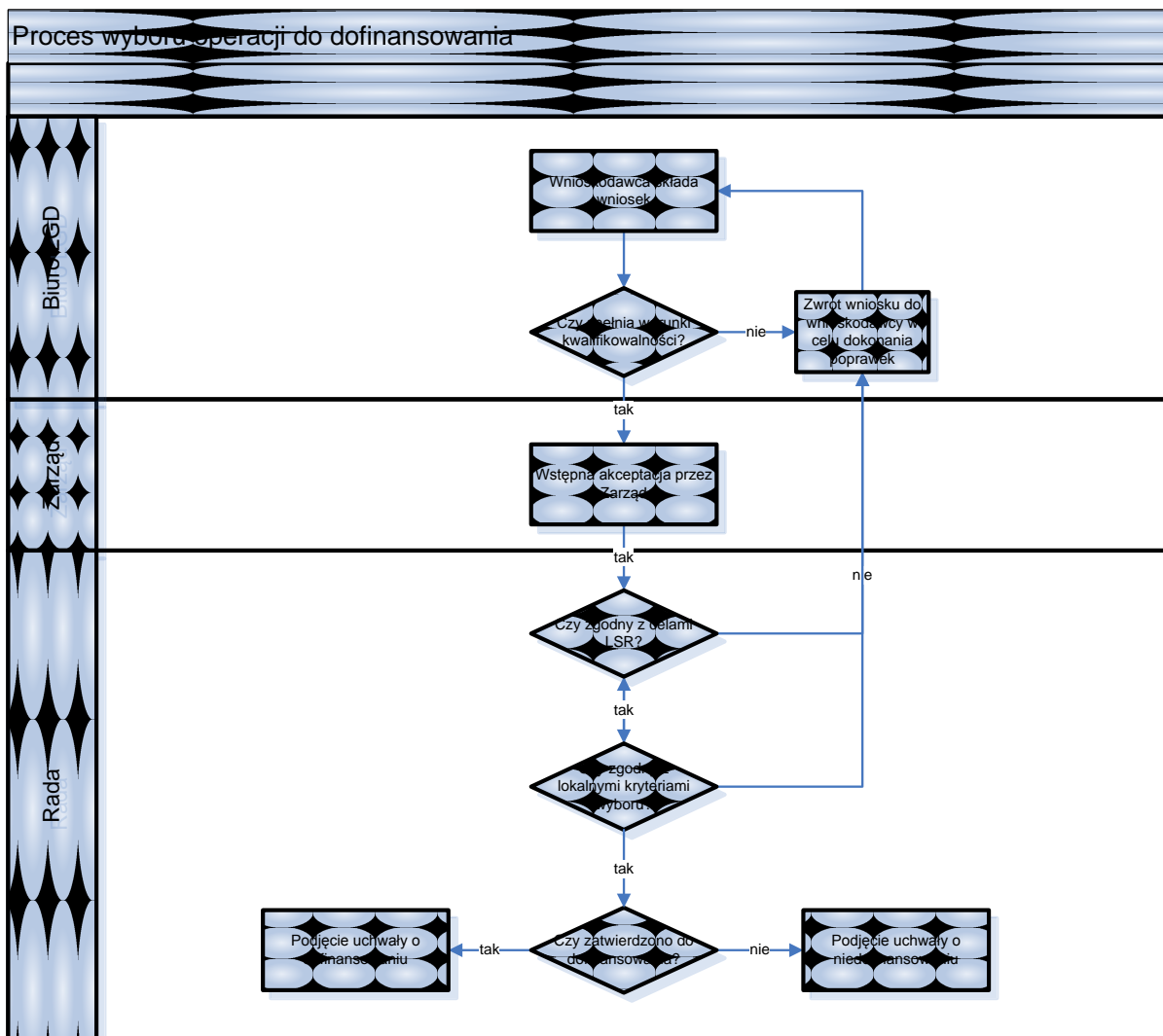
Ocena kwalifikowalności ma na celu ustalenie, czy operacje spełniają kryteria wyboru określone dla poszczególnych działań. Oceny dokonują pracownicy biura LGD, a akceptacji dokonuje Zarząd. W przypadku, kiedy wniosek nie spełnia odnośnego kryterium wnioskodawcy wysyłana jest informacja wskazująca na podstawę braku kwalifikowalności. Informację podpisuje Prezes Zarządu lub jego zastępca. Wnioskodawca może wnieść protest od podjętej decyzji. Protest rozpatruje Rada – Organ decyzyjny. Za ten etap odpowiada biuro LGD.

Ocena zgodności z celami Lokalnej Strategii Rozwoju ma za zadanie sprawdzić, czy operacja przyczynia się do osiągnięcia celów strategii. Oceny dokonują członkowie Rady. Operacja jest zgodna z celami LSR, gdy większość bezwzględna Rady – Organu decyzyjnego uzna, że operacja realizuje cele LSR. Oceny dokonuje się z użyciem Arkusza oceny zgodności operacji z celami LSR zawartym w Załączniku nr 3.

Ocena zgodności z lokalnymi kryteriami wyboru poddaje operację sprawdzeniu, czy operacja jest zgodna z określonymi przez LGD preferencjami lokalnymi. Do oceny zgodności z lokalnymi kryteriami wyboru stosuje się właściwe Arkusze oceny, które stanowią Załącznik nr 4, 5, 6 i 7 do niniejszej strategii. Operacja może uzyskać maksymalnie 15 punktów. Aby uznać, że operacja spełnia lokalne kryteria wyboru, musi uzyskać minimalną liczbę 8 punktów u większości bezwzględnej członków Rady – Organu decyzyjnego.

Podjęcie uchwały o dofinansowaniu. Po uzyskaniu pozytywnych wyników oceny w zakresie zgodności z celami i zgodności z lokalnymi kryteriami wyboru Rada – Organ decyzyjny podejmuje uchwałę o dofinansowaniu. W przeciwnym wypadku Rada – Organ decyzyjny podejmuje uchwałę o nie przyznaniu dofinansowania. Listę projektów, co do których podjęto decyzję o dofinansowaniu zamieszcza się na oficjalnej stronie internetowej LGD. Ponadto do każdego zainteresowanego wnioskodawcy, należy przesłać informację o podjętej co do jego wniosku uchwale przesyłając w załączeniu kopię uchwały. Informacja powinna zawierać pouczenie o procedurze odwołania się od decyzji Rady – Organu decyzyjnego.

Poniżej zamieszczono w formie graficznej proces wyboru operacji do dofinansowania. Schemat przedstawia czynności procesu przewidziane do wykonania przez Biuro LGD, Zarząd i Radę.



### Procedura wyboru operacji do dofinansowania – ujęcie tabelaryczne

Lp	Etap	Czynności	Odpowiedzialny
1	nabór wniosków	1.Ustalenie terminu naboru wniosków 2.Przygotowanie i publikacja wezwania o naborze wniosków 3.Przyjęcie i rejestracja wniosku 4.Sprawdzenie kompletności i poprawności 5.Ewentualne wezwanie do uzupełnienia wniosku 6.ewentualna informacja, że wniosek nie został zakwalifikowany do dalszej oceny 7.Ewentualne przyjęcie protestu	Biuro LGD

2	ocena kwalifikowalności	1.Sprawdzenie, czy wniosek spełnia kryteria kwalifikowalności? 2.Ewentualne wysłanie informacji o braku kwalifikowalności wniosku 3.Ewentualne przyjęcie protestu	Biuro LGD, Zarząd
3	ocena zgodności z celami LSR	1.Ocena zgodności wniosku z celami LSR z wykorzystaniem <b>Arkusza oceny zgodności operacji z celami LSR</b>	Rada
4	ocena zgodności z lokalnymi kryteriami wyboru	1. Ocena zgodności z lokalnymi kryteriami wyboru z wykorzystaniem <b>Arkusza oceny zgodności operacji z lokalnymi kryteriami wyboru</b>	Rada
5	podjęcie uchwały o dofinansowaniu	1.Podjęcie uchwały o dofinansowaniu operacji	Rada
6	poinformowanie o wynikach oceny wniosków	1.Zamieszczenie na stronie internetowej Listy wniosków, które otrzymały dofinansowanie 2.Przesłanie informacji do każdego wnioskodawcy o treści podjętej decyzji	Biuro LGD

### Procedura odwołania się od decyzji Rady

Procedura odwołania się od decyzji jest określona w § 29 Regulaminu organizacyjnego Rady - Organu decyzyjnego LGD – Stowarzyszenia Rozwoju Ziemi Płockiej, który jest załącznikiem do LSR.

## 9. Budżet LSR

Liczba mieszkańców faktycznie zamieszkałych na obszarze LSR wg stanu na dzień 31 grudnia 2006 r. wynosi 48 705 osób.

Konstrukcja budżetu zapewnia systematyczną i ciągłą realizację LSR, proporcjonalne wykorzystanie środków przeznaczonych na administrację i adekwatność w stosunku do podstawowych celów.

Budżet LSR wraz z harmonogramem znajduje się w Załączniku 8 do niniejszej Strategii.

## 10. Opis procesu przygotowania LSR

W ramach prac nad sformułowaniem Lokalnej Strategii Rozwoju przeprowadzono w dniach od 13 lutego 2008r. do 18 lutego 2008r. sondaż społeczny (246 ankiet) mający na celu poznać opinię mieszkańców na temat warunków życia i działań, które należałoby podjąć w celu ich poprawy. Badanie miało dostarczyć podstaw do zdefiniowania założeń wstępnych.

Następnie w okresie od 10 czerwca 2008r. do 01 lipca 2008r. przeprowadzono serię spotkań warsztatowych z przedstawicielami społeczności lokalnej poszczególnych gmin wchodzących w skład LGD. Celem warsztatów było ustalenie listy potencjalnie mocnych i potencjalnie słabych stron poszczególnych gmin oraz uchwycenie ich specyfiki.

Analizy dokonano dla czterech kluczowych obszarów:

- geografia i przyroda;
- historia i kultura regionu;
- potencjał demograficzny i społeczny;
- potencjał gospodarczy.

Materiały te posłużyły do przygotowania analizy SWOT dla całego obszaru działania LGD.

Na podstawie tak przeprowadzonych konsultacji przygotowano i przeprowadzono spotkanie warsztatowe obejmujące:

- sformułowanie wizji rozwoju;
- określenie misji LGD;
- opracowanie drzewa problemów;
- opracowanie drzewa celów;
- ustalenie ram dla przedsięwzięć.

Licząc na pozyskanie kolejnych cennych uwag, we wrześniu przygotowano i przeprowadzono lokalną konferencję, na której przedstawiono najważniejsze elementy LSR. W październiku była gotowa do konsultacji społecznej i do wprowadzenia korekt kompletna wersja robocza. W II połowie listopada ukończono pracę nad Lokalną Strategią Rozwoju.

Ponadto należy dodać, że w całym okresie trwania prac umożliwiono zgłaszanie wniosków i wnoszenie uwag poprzez:

- działający od początku lutego w biurze Stowarzyszenia punkt informacyjno – konsultacyjny, w którym członkowie stowarzyszenia pełnią dwa razy w tygodniu dyżury informując o postępie prac
- stronę internetową [www.lgdbielsk.pl](http://www.lgdbielsk.pl)
- udostępnioną skrzynkę pocztową [lgd\\_bielsk@op.pl](mailto:lgd_bielsk@op.pl)

W procesie powstawania LSR brały udział podmioty z sektorów publicznego, społecznego i gospodarczego.

## 11. Opis procesu wdrażania i aktualizacji LSR

Lokalna Grupa Działania pełni główną rolę we wdrażaniu niniejszej strategii. Jednak powodzenie w realizacji celów strategii zależy od zaangażowania wszystkich podmiotów funkcjonujących na terenie LGD poczynając od mieszkańców, a kończąc na Zarządzie i Radzie.

Planuje się, że wdrażanie LSR zostanie oparte o pięć podstawowych filarów:

- Rada – Organ decyzyjny;
- Zarząd;
- Biuro LGD;
- Liderów Aktywności Lokalnej;
- zaktywowane społeczeństwo lokalne.

Ważną rolę do odegrania przy wdrażaniu Strategii przewidziano dla Liderów Aktywności Lokalnej. Ich celem jest zintegrowanie i zaktywizowanie społeczności lokalnej. W ramach ich działań mieszczą się;

- integracja poprzez organizowanie spotkań, festynów i innych imprez;
- przeprowadzanie szkoleń i akcji promujących aktywność;
- pomoc potencjalnym beneficjentom w przygotowaniu dokumentów;
- pomoc pracowników biura LGD w uzyskaniu niezbędnych informacji oraz przygotowaniu dokumentów;
- przeprowadzenie szerokiej akcji szkoleń i warsztatów dla osób i organizacji posiadających braki kompetencyjne.

Zarządzanie procesem wdrażania będzie należało w dużej mierze do Zarządu LGD oraz podlegającego bezpośrednio dyrektorowi Biura LGD. Do podstawowych zadań będzie należało:

- przygotowanie grupy liderów lokalnych.
- przygotowanie zakresu i planów szkoleń, warsztatów, konferencji.
- przygotowanie wezwań do składania wniosków i prowadzenie naboru wniosków.
- przygotowanie i obsługa prac Rady.
- przygotowanie raportów i sprawozdań w zakresie wydatkowania środków, przyznanej pomocy, rozstrzygnięć konkursów.
- organizowania pracy biura oraz
- szeregu innych zadań, które powstaną z racji bieżącego funkcjonowania.

Natomiast głównym zadaniem Rady w zakresie realizacji LSR jest ocena operacji pod względem ich zgodności z celami LSR oraz wybór operacji do dofinansowania zgodnie z lokalnymi kryteriami wyboru.

Przewiduje się, że działania podjęte przez LGD i Liderów Aktywności Lokalnej doprowadzą do uaktywnienia się społeczeństwa lokalnego i czynnego włączenia się w realizację LSR dla swojego dobrze pojętego interesu.

W ramach realizacji Strategii planuje się podjęcie szeregu działań informacyjno-promocyjnych:

- informacyjna rola biura LGD;
- spotkania z mieszkańcami;
- biuletyny i ulotki;
- strona internetowa (aktualności, dokumenty, raporty, forum dyskusyjne);
- tablice informacyjne w urzędach gmin i na terenie miejscowości LGD;
- inne miejsca zwyczajowo wykorzystywane do zamieszczania ogłoszeń;
- grupa liderów lokalnych;
- promowanie dorobku LGD w mediach lokalnych.

Do procesu aktywizacji społeczności lokalnej planuje się stworzyć i utrzymywać system promocji wykorzystujący co najmniej 3 kanały komunikacji, aktualizowane 1 raz w tygodniu.

Proces aktualizacji LSR będzie opierał się podobnie jak pierwotny proces jej tworzenia na szeroko zakrojonej akcji konsultacji społecznych. Chodzi o to, aby efektywnie spożytkować środki finansowe



realizując przy tym wyznaczone cele, a następnie poprawnie je rozliczyć. Planuje się przeprowadzenie procesu z wykorzystaniem następujących narzędzi:

- monitorowanie;
- ewaluacja;
- definicja problemów;
- konsultacje społeczne;
- redefinicja celów lub korekta innych elementów.

Monitorowanie jest systematycznym działaniem prowadzonym w trakcie realizacji strategii. Na tym etapie planuje się wykorzystanie raportowania formalnego, jak i komunikatów nieformalnych. Podstawowym elementem w trakcie realizacji LSR winno być rejestrowanie i analizowanie uwag i wniosków, a także czytanie, gromadzenie i analizowanie artykułów oraz audycji w mediach. Zostanie wdrożony system zgłaszania i rejestracji uwag i wniosków pochodzących z forum dyskusyjnego, uwag zgłaszanych w biurze LGD oraz uwag zgłaszanych Liderom Aktywności Lokalnej na zebraniach, spotkaniach, szkoleniach i konferencjach.

Kolejnym istotnym działaniem jest ustalenie systemu przeglądu wskaźników i sposobu raportowania monitorowanych obszarów. Obszary monitorowania są spójne z obszarami ewaluacji własnej i obejmują między innymi:

- sprawność funkcjonowania organów LGD;
- sprawność funkcjonowania biura LGD;
- jakość i efektywność stosowanych procedur;
- przepływ informacji;
- szybkość i trafność podejmowanych decyzji.

Monitorowanie jest jednak procesem ciągłym i systematycznym, gdzie istotne znaczenie mają kanały nieformalne. Ewaluacja jest oceną o charakterze punktowym i jest bardziej sformalizowana.

Kolejnym elementem analizy realizacji LSR jest przeprowadzenie wspomnianej już ewaluacji. Szczegółowo zostanie ona omówiona w „Rozdziale 12. Zasady i sposób dokonywania ewaluacji własnej”.

Zebrane w procesach monitorowania i ewaluacji informacje będą analizowane wspólnie i na ich podstawie nastąpi wstępna definicja problemów. Planuje się, że na tym etapie zostaną przeprowadzone następne konsultacje społeczne, odpowiadające na pytanie – Czy zdefiniowane

problemy są adekwatne do zgłaszanych wcześniej uwag i zawierają całość zgłaszanych zagadnień?

Planuje się wykorzystać do tego witrynę internetową LGD (forum dyskusyjne, udostępnioną skrzynkę pocztową) oraz punkt konsultacyjny w biurze LGD.

Po przeprowadzeniu konsultacji zostanie przeprowadzona redefinicja celów lub wskaźników albo zmiana innych elementów wymagających korekty. Zaktualizowana LSR przed podjęciem Uchwały zostanie zamieszczona w witrynie internetowej i wyłożona do wglądu w punkcie konsultacyjnym w biurze LGD na okres 1 miesiąca. W tym czasie zainteresowani będą mogli zgłosić ewentualne uwagi co do jej treści.

## **12. Określenie zasad, sposobu i toku dokonywania ewaluacji w zakresie wdrażania Lokalnej Strategii Rozwoju**

- Ewaluacja własna dokonywana będzie do końca 2012 i 2015 roku.
- Ewaluacji dokonywać będzie zespół do spraw monitoringu i ewaluacji składający się z 5 członków w tym wybranego spośród członków zespołu przewodniczącego oraz minimum 1 eksperta zewnętrznego.
- Wyboru przewodniczącego dokona zespół w głosowaniu jawnym zwykłą większością głosów.
- Członków zespołu powołuje Walne Zebranie LGD.
- Celem ewaluacji jest zbadanie jakości organów LGD odpowiedzialnych za realizację LSR.
- Odbiorcami ewaluacji będą członkowie organów LGD, członkowie LGD, beneficjenci oraz partnerzy LGD.

### **Kryteria ewaluacji to:**

1. Trafność realizacji celów w rozumieniu celów LSR
2. Efektywność działań członków Rady, Zarządu i biura w odniesieniu do potrzeb LGD.
3. Skuteczność realizacji LSR w nawiązaniu do modelu partnerstwa.

### **Metody badawcze pozwalające ocenić osiągnięcie kryteriów to:**

1. Analiza dokumentacji określającej kompetencje członków organów LGD.
2. Wywiady indywidualne z poszczególnymi członkami organów LGD
3. Panel dyskusyjny z udziałem wszystkich członków organów LGD mający na celu poprawę współpracy oraz kompetencji członków organów LGD.

- Przedmiotem ewaluacji LSR będzie przeprowadzona w oparciu o opracowane ankiety - wywiady ocena stopnia realizacji celów założonych w LSR . Dostarczy ona poza tym informacji na temat ilości i jakości zrealizowanych przedsięwzięć.
- W oparciu o pracę do końca 2012 i 2015 zespół do spraw monitoringu i ewaluacji przedstawi Walnemu Zgromadzeniu raport w formie drukowanej i prezentacji elektronicznej.
- Wyniki ewaluacji posłużą do wprowadzenia zmian aktualizujących LSR oraz wprowadzenia ustaleń służących usprawnieniu działalności LGD.
- Wszyscy członkowie LGD, a także mieszkańcy będą mieli prawo składania wniosków , uwag i propozycji zmian w zapisach LSR. Na stronie LGD dostępne są adresy e-mailowe oraz ankiety dotyczące monitoringu i ewaluacji.
- Decyzja dotyczące aktualizacji LSR oraz zmian w funkcjonowaniu LGD zostaną podjęte po uwzględnieniu wyników ewaluacji, uwag członków stowarzyszenia i mieszkańców obszaru w drodze uchwały Walnego Zgromadzenia po każdym etapie ewaluacji ( 2012 i 2015 rok).

### **13. Powiązania LSR z innymi dokumentami planistycznymi**

Lokalna Strategia Rozwoju jest zgodna z dokumentami i programami strategicznymi przyjętymi na poziomie kraju, sektora, województwa, powiatu i poszczególnych gmin z terenu LGD i przyczyni się do rozwoju obszaru objętego LSR oraz całego regionu.

Poniżej wskazano dokumenty strategiczne na różnych szczeblach organizacyjnych i te cele główne lub szczegółowe w nich zawarte, z którymi cele LSR są komplementarne.

#### **-Strategia rozwoju kraju 2007-2015 - komplementarność**

-priorytety

- Wzrost konkurencyjności i innowacyjności gospodarki
- Rozwój obszarów wiejskich
- Rozwój regionalny i podniesienie spójności terytorialnej

#### **-Program Rozwoju Obszarów Wiejskich - Oś 4 - komplementarność**

„Celem osi czwartej jest przede wszystkim budowanie kapitału społecznego poprzez aktywizację mieszkańców oraz przyczynianie się do powstawania nowych miejsc pracy na obszarach wiejskich, a także polepszenie zarządzania lokalnymi zasobami i ich waloryzacja, w skutek pośredniego włączenia lokalnych grup działania w system zarządzania danym obszarem.”

#### **- Strategia Rozwoju województwa mazowieckiego - komplementarność**

-cele długookresowe

- Poprawa jakości środowiska przyrodniczego Mazowsza
- Ukształtowanie tożsamości kulturowej regionu
- Bardziej efektywne wykorzystanie przestrzeni

-cele średniookresowe

- Przyspieszenie procesów rozwoju społeczno – gospodarczego opartego na wiedzy i innowacjach
- Aktywizacja i modernizacja obszarów pozametropolitalnych służąca likwidacji zapóźnień cywilizacyjnych i poprawie dochodów i warunków życia ludności
- Przeciwdziałanie degradacji i rewaloryzacja środowiska przyrodniczego
- Wzmocnienie regionalnych więzi kulturowo – społecznych mieszkańców Województwa Mazowieckiego

#### **- Strategia Powiatu Płockiego do 2015 roku - komplementarność**

-cel nadrzędny

- Lepsza jakość życia mieszkańców poprzez wielostronny, bezpieczny i społecznie akceptowany rozwój

-cele strategiczne

- Wielofunkcyjny rozwój terenów wiejskich
- Poprawa stanu środowiska przyrodniczego i ochrona jego zasobów
- Integracja społeczeństwa

#### **-przegląd dokumentów strategicznych na poziomie gmin z terenu LGD – komplementarność celów**

-Bielsk

- Rozwój przedsiębiorczości i przeciwdziałanie bezrobociu
- Dostosowanie rolnictwa do wymogów rynku i przetwórstwa

-Brudzeń Duży

- Rozwój społeczny i poprawa jakości życia

-Drobin

- Pobudzenie przedsiębiorczości na terenie gminy szczególnie w obszarze MSP i turystyki
- Wykorzystanie dogodnego położenia komunikacyjnego dla pobudzenia rozwoju gminy
- Aktywizacja mieszkańców i rozwój ich potencjału poprzez realizację projektów o charakterze społecznym

-Słupno

- Rozwój społeczny i poprawa jakości życia

-Stara Biała

- Rozwój społeczny i poprawa jakości życia

-Staroźreby

„Celem Gminnego Programu Aktywności Lokalnej jest kształtowanie demokratycznego ładu społecznego w środowisku lokalnym poprzez aktywizowanie lokalnej społeczności ze szczególnym uwzględnieniem środowisk zagrożonych wykluczeniem społecznym”

## **14. Planowane działania realizowane przez LGD w ramach innych programów wdrażanych na obszarze LSR**

W czasie przygotowywania niniejszej Strategii Lokalna Grupa Działania – Stowarzyszenie Rozwoju Ziemi Płockiej nie planuje do realizacji działań w ramach innych programów.

## **15. Przewidywany wpływ realizacji LSR na rozwój regionu i obszaru**

Przewiduje się następujące efekty realizacji strategii:

- poprawa jakości życia – związana z poprawą infrastruktury sportowo-rekreacyjnej, stanu i wyposażenia świetlic wiejskich i tym podobnych, dostępu do Internetu, a także innych mających znaczenie dla rozwoju zainteresowań artystycznych i kulturalnych;

- wzrost aktywności społecznej oraz integracja społeczności lokalnej przejawiające się wzrostem zainteresowania wykorzystania dostępnych środków UE, udziałem w wyborach do władz lokalnych, zaangażowaniem w bieżące wydarzenia lokalne, także te o charakterze rozwojowym;
- wzrost aktywności gospodarczej i zawodowej związany z dążeniem do uzyskiwania dochodów z działalności pozarolniczej poprzez podejmowanie dodatkowej działalności pozarolniczej, ale także rozwój liczby mikroprzedsiębiorstw i rozwój przedsiębiorstw istniejących; rozwój kwalifikacji i podniesienie własnej konkurencyjności na rynku pracy;
- wzrost wykorzystania lokalnych uwarunkowań przyrodniczych, geograficznych i historycznych w rozwoju społeczności lokalnej, podwyższeniu jakości życia oraz odchodzeniu od tradycyjnych sposobów zarobkowania.

## 16. Załączniki

Załącznik nr 1. Regulamin organizacyjny Rady

Załącznik nr 2. Opisy stanowisk pracy

Załącznik nr 3. Arkusz oceny zgodności operacji z celami LSR

Załącznik nr 4. Arkusz oceny zgodności operacji z lokalnymi kryteriami wyboru -  
Różnicowanie w kierunku działalności nierolniczej

Załącznik nr 5. Arkusz oceny zgodności operacji z lokalnymi kryteriami wyboru -  
Tworzenie i rozwój mikroprzedsiębiorstw

Załącznik nr 6. Arkusz oceny zgodności operacji z lokalnymi kryteriami wyboru -  
Odnowa i rozwój wsi

Załącznik nr 7. Arkusz oceny zgodności operacji z lokalnymi kryteriami wyboru -  
Małe projekty

Załącznik nr 8. Budżet LSR